

# 3월 농작물 병해충 발생정보

전라남도농업기술원에서 병해충 피해를 받지 않도록 농작물병해충 발생정보를 발표합니다.  
관계기관에서는 본 내용이 도내에 널리 홍보될 수 있도록 협조하여 주시기 바랍니다.

## 기상전망 / 22. 3. 7. ~ 22. 4. 3. (광주지방기상청)

기온은 3월 1~2주는 평년보다 높겠고, 3~4주는 평년과 비슷하거나 높겠음,  
강수량은 3월 1, 4주는 평년과 비슷하겠고, 2~3주는 평년과 비슷하거나 적겠음

기 간	평균기온 (°C)	강 수 량
3. 7. ~ 3. 13.	평년(5.4~6.8°C)보다 높겠음	평년(0.7~19.3mm)과 비슷하겠음
3. 14. ~ 3. 20.	평년(7.2~8.6°C)보다 높겠음	평년(14.1~28.8mm)과 비슷하거나 적겠음
3. 21. ~ 3. 27.	평년(7.6~9.0°C)과 비슷하거나 높겠음	평년(5.0~23.1mm)과 비슷하거나 적겠음
3. 28. ~ 4. 3.	평년(9.0~10.8°C)과 비슷하거나 높겠음	평년(1.2~14.2mm)과 비슷하겠음

## 중점 방제대상 병해충 정보

구 분	병	충
채 소	<b>시설채소</b> 잿빛곰팡이병 <a href="#">예보</a> <b>양 파</b> 노균병 <a href="#">예보</a>	<b>마늘·양파</b> 고자리파리·뿌리응애 <a href="#">예보</a>
	<b>마늘·양파</b> 흑색썩음균핵병 <a href="#">예보</a>	
	<b>마 늘</b> 잎집썩음병 <a href="#">예보</a> 잎마름병 <a href="#">예보</a>	
과 수	<b>배·사과</b> 과수화상병 <a href="#">예보</a> 개화 전 약제방제(1차)	<b>복숭아</b> 복숭아씨살이좀벌 <a href="#">예보</a>

농약안전사용기준을 잘 지켜 안전한 농산물을 생산합시다!

- 농약잔류허용기준강화(PLS)로 작목별 등록된 농약 이외에는 사용이 금지됩니다 -



# 병해충 상세 정보

2022년 3월

## #채 소

### 1. 시설작물 잿빛곰팡이병 \*예보

- 발생** 시설내외 온도차가 크고, 습도가 높을 경우 발생이 증가하며, 월동 이후 분생포자 형태로 비산하며 전염 확산
- 증상** 잎 가장자리부터 갈색으로 변하고 병반 주변에는 물결 모양의 주름이 생김. 다습 시 회색 곰팡이가 커지고 과실 전체가 물러짐
- 방제** 수시로 환기하여 시설 내 습도가 높지 않게 유지하고, 병든 식물체는 즉각 소각. 발생 초기 약제 처리가 중요



【잿빛곰팡이병 발생 병반】



【딸기 잿빛곰팡이병 발생 과실】

### 2. 마늘·양파 흑색썩음균핵병 \*예보

- 발생** 보통 3월 중순부터 4월 중하순까지 피해를 주며, 연작 포장에서 주로 발생. 양파의 경우 노균병 발생으로도 이어짐
- 증상** 지상부 하위엽부터 세로 줄무늬로 황화되고 진전 시 잎 고사, 지하부(뿌리)는 흰색 곰팡이가 가해하며 검은 균핵 형성
- 방제** 적용 약제를 통한 사전 방제가 중요, 병든 포기는 즉시 제거하고 발생 시 관주처리



【마늘 흑색썩음균핵병 발생 잎】



【양파 흑색썩음균핵병 발생 인경 병반】

# 병해충 상세 정보

2022년 3월

## 3. 마늘 잎집썩음병 \*예보

- 발생** 월동 이후 10℃ 전후 다습한 환경이나 밀식으로 통풍이 불량한 환경에서 발병이 쉬움
- 증상** 생육초기 아랫잎부터 황화되고, 잎집이 담갈색으로 변한 후 심한 악취가 나며 물러짐. 진전 시 줄기와 구도 부패
- 방제** 사전 약제 처리하여 방제하고, 병든 식물체는 즉각 소각, 식물체 상처로 전염될 수 있으므로 작업 중 상처가 나지 않도록 유의



【아랫잎이 황화된 모습】



【병이 진전되어 줄기 전체가 물러짐】

## 4. 마늘 잎마름병 \*예보

- 발생** 생육후기 고온다습 조건에서 발생이 쉬우며, 4월 상순부터 발생이 시작되면 수확기까지 지속됨
- 증상** 초기에는 잎에 회백색의 작은 반점 형태로 나타나고, 점차 상하로 길게 확대되면서 적갈색으로 변함
- 방제** 균형 시비를 하고, 발생 초기 등록약제를 살포하여 방제



【마늘 잎마름병 피해 병반】



【마늘 잎마름병 발생 포장】



# 병해충 상세 정보

2022년 3월

## #채소

### 5. 양파 노균병 \*예보

- 발생** 2~3월에 1차 발생, 4월 중순에 2차 발생하여 식물체에 피해를 주며, 월동한 병원균이 분생포자 형태로 공기전염
- 증상** 발병 부위는 잎 색이 연해지며, 흰색의 소형 얼룩이 생김진전 시 반점이 커지고 잎이 구부러져 뒤틀림
- 방제** 3월 상순까지 15mm 이상의 강우 시 등록약제를 통한 방제 필요, 병든 식물체는 즉시 뽑아서 소각



【양파 노균병으로 발생한 소형 얼룩】



【양파 노균병 발생 포장】

### 6. 마늘 · 양파 고자리파리 · 뿌리응애 \*예보

- 발생** 기온이 오르는 초봄에 발생량이 증가하며, 주로 산성토양과 성충의 번식처가 되는 미숙 퇴비 사용 포장에서 발생
- 증상** 유충이 줄기 밑부분과 뿌리를 가해하여 아랫잎부터 노랗게 변하고 전체적인 지상부 생육이 좋지 않음
- 방제** 생육이 재생되는 시기에 맞춰 적용 약제로 방제하며 피해가 발생할 경우 뿌리 부근으로 관주 처리



【다른 마늘에 비해 생육이 부진한 모습】



【고자리파리 피해 뿌리 병반】

# 병해충 상세 정보

2022년 3월

## #과 수

### 1. 과수화상병 \*예보

#### 발생

주로 배, 사과 등에서 많이 발생하며, 경기, 충북, 충남 중심으로 발생  
(`20년 대규모 발생이후 `21년 발생 다소 감소)

#### 증상

- ① 병이 발생하면 병든 꽃은 물에 데친 듯하고 흑갈색으로 변하면서 떨어지고, 과실에 수지(끈적한 물질)가 맺힘
- ② 잎은 말리고, 작은 가지의 끝은 구부러지며, 흑갈색의 병반이 생김. 병든 가지의 나무껍질은 흑갈색으로 변하면서 물러졌다가 위축되고 단단해져 궤양병반을 형성함

#### 개화 전 약제방제

과종별 시기에 맞춰 화상병 등록 약제를 예방적으로 살포

\* 개화기 2회 이상 추가 방제(전국)

\* 약제살포 적기(배) : 꽃눈 발아 직후(그림의 (나)와 (다)가 함께 보일 때)



(가) 배 휴면기



(나) 배 발아기



(다) 배 발아기와 전엽기 사이



(라) 배 전엽기

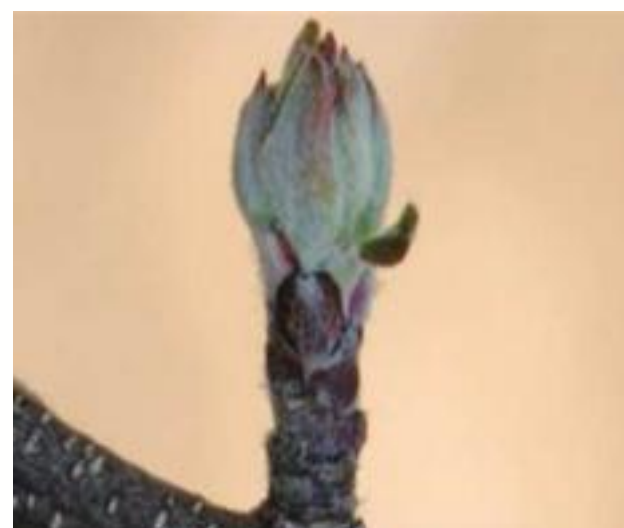
\* 약제살포 적기(사과) : 눈 발아 시(그림의 (나)와 (다)가 함께 보일 때)



(가) 사과 휴면기



(나) 사과 발아기



(다) 사과 녹색기



(라) 사과 전엽기

### 과수화상병 예방을 위한 농가 준수사항

- ① 청결한 과원관리 ② 농작업자 및 모든 농기구(전정가위 등) 소독 철저
- ③ 건전한·접수 묘목 사용(화상병 발생지역 및 인근, 출처 불분명 묘목 유입 금지)
- ④ 개화 전 약제살포 ⑤ 약제방제확인서 작성·보관(약제봉투, 살포 사진 포함)



# 병해충 상세 정보

2022년 3월

## #과수

### 2. 복숭아 씨살이좀벌 \*예보

**발생** 연 1회 발생하며, 매실, 복숭아, 살구, 자두 등 핵과류에 피해 줌. 과실의 씨방 속에서 애벌레로 월동하여 이듬해 꽃필 무렵 번데기를 거쳐 성충이 되어 어린 과실 속에 산란, 알에서 부화한 애벌레는 과실 속에서 씨방을 갉아 먹으며 성장하여, 수확기 무렵 과피가 갈색으로 함몰되어 낙과 피해 발생

※ 유충(2월) → 성충(3월 하순) → 산란(4월), 1마리가 100여개 산란

- 방제요령**
- ① (낙과과실 제거) 껍질이 썩었거나 땅에 떨어진 과실을 모두 수거해 불에 태우거나 물에 담가 과실 속의 월동유충 제거
  - ② (적기방제) 과실이 콩알(1~2cm)만한 시기에 가급적 공동방제  
- 성충이 어린과일 속에 알을 낳은 시기에 집중 방제 필요
  - ③ (방제횟수) 과실크기가 1cm 정도 되는 시기부터 5~7일 간격으로 2~3회 등록 약제를 오전에 살포하여 산란하는 성충과 부화하는 유충을 동시에 방제



매실속의 유충(3월)



복숭아씨살이좀벌 우화(번데기→성충)



탈출 구멍



성충(4월)



수확기 피해과실(6월)



산란된 과실(8월)

#### 방제 약제

티아클로프리드 액상수화제, 플룩사메타마이드 유탁제, 델타메트린 유제, 디클로르보스.람다사이할로트린 분산성액제, 브로플라닐라이드 입상수화제, 아세타미프리드 수화제, 설펍사플로르 입상수화제, 플룩사메타마이드 액상수화제, 아세타미프리드.설펍사플로르 입상수화제





# 가뭄피해 예방 실천기술

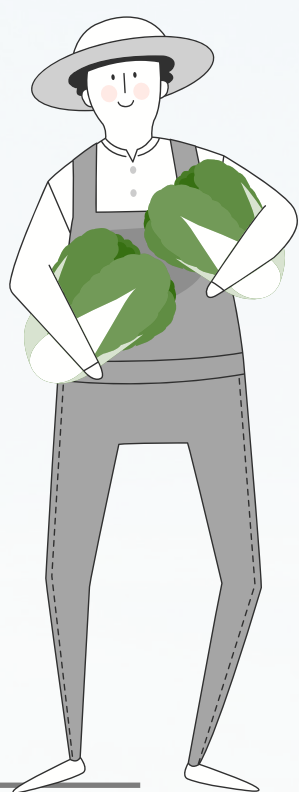


## 1. 맥류

- 제초와 배수작업을 겸한 **흙넣기로** 수분 증발 억제, 롤러이용 진압
- 물대기가 가능한 줄뿌림 포장은 물을 흘러대고, **휴립광산파** 포장은 배수구에만 물을 공급한 후 바로 빼주어 습해 방지

## 2. 봄무·배추

- 아주심기가 늦어지면 **식물체 간격을 넓혀주고 물주기를 제한하여** 생육조절 등 육묘관리 철저
  - ※ 생육이 불량할 경우 요소 0.2%액(5~7일 간격) 엽면시비
- 가뭄 지속시 무 파종 **배추 정식 전 비닐 피복 및 관수시설 설치**
  - ※ 생육량 감소 및 칼슘 결핍증 발생 억제를 위한 웃거름 관리, 진딧물 등 병해충 사전 방제



## 3. 마늘·양파

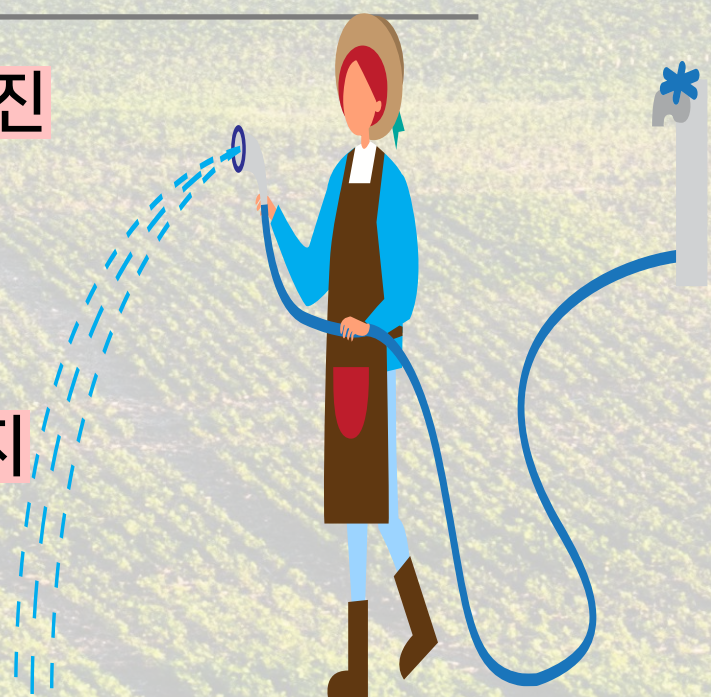
- 구비대 시작 이후 **관수 및 웃거름 시비**
  - ※ **수분 요구량이 큰 구비대기 10일 간격 20~30mm 중점 관수**
  - 마늘은 5월중순 ~ 6월중순까지 **수분관리가 중요**
  - ※ 구비대기
    - (양파) 극조생종 3월 중순, 조생종 4월중순, 중만생종 5월중순
    - (마늘) 난지형 4~5월, 한지형 5~6월

## 4. 인삼

- 가뭄이 심할 경우 폭설대비 걷어놓은 **차광망을 내리고** 수분 유지를 위해 **씨워놓은 이엉이나 비닐이 바람에 날리지 않도록 정비**
  - ※ 점적관수 시설이 설치되지 않은 직파재배 포장을 중심으로 관수 조치

## 5. 사료작물

- 해빙기 또는 건조기에 눌러주어 **뿌리와 흙을 밀착시켜 수분흡수 촉진**
  - ※ 통기성을 잃지 않는 범위내에서 토양 수분을 가능한 오래 유지하도록 진압
- 액비 등을 이용한 목초 관수(1일 20mm)로 건물 생산량 증대
- 토양의 수분증발 억제를 위해 **목초 초장을 20~30cm정도까지 유지**





# 미세먼지 없는 깨끗한 농촌 만들기

(계절관리제 및 비상저감조치 시)



## ☀️ 영농폐기물·부산물 소각 금지

- 영농폐기물(폐비닐 등), 영농부산물(고춧대 등), 논·밭두렁 태우기 금지
- 영농부산물은 잘 말려서 잘게 파쇄 후 토양과 함께 경운하거나 퇴비로 이용

## ☀️ 축사·축산분뇨 관리

- 안개분무 시설 가동, 주기적으로 물청소 실시
- 퇴·액비 농경지 살포를 중지하고 퇴비사 퇴비에 미생물제제 살포

## ☀️ 농업시설물 및 농기계 관리

- 비닐하우스 등 피복재 외부에 부착된 미세먼지 세척(동력분무기 등 활용)
- 시설작물이 미세먼지로 일조가 부족한 경우 광보충(인공조명 등 활용)
- 농기계를 활용한 야외 농작업은 최대한 지양
- 임대 농기계 임대중단(위기경보수준 '경계' 단계 시행)

## ⚠️ 고농도 미세먼지 비상저감조치란?

- 3개 발령기준 중 어느 하나에 해당되는 경우 시·도지사가 시행

### 비상저감조치 발령조건(초미세먼지)

- ① 당일 0~16시 평균  $50\mu\text{g}/\text{m}^3$  초과 및 다음 날의 24시간 평균  $50\mu\text{g}/\text{m}^3$  초과 예측
- ② 당일 주의보 ( $75\mu\text{g}/\text{m}^3$  이상 2시간) 또는 경보( $150\mu\text{g}/\text{m}^3$  이상 2시간) 발령 및 다음 날의 평균  $50\mu\text{g}/\text{m}^3$  초과 예측
- ③ 다음 날의 24시간 평균  $75\mu\text{g}/\text{m}^3$  초과 예측

- (안내방식)시·도 관할 주민 대상 긴급재난문자방송을 송출하고, 전광판 송출과 지자체 홈페이지 게재



## ☀️ 미세먼지 계절관리제란?

- 미세먼지 고농도 시기인 12월부터 이듬해 3월까지 평상시보다 강화된 미세먼지 저감 및 관리 정책을 시행하는 제도

※ 12~3월은 초미세먼지 평균 농도가 나머지 기간에 비해 약 45% 정도 높은 시기로 이때 초미세먼지의 고농도 일수와 나쁨 일수 또한 집중 발생



농림축산식품부



농촌진흥청



산림청

농협



# 농업인 건강을 위해 미세먼지 높은 날과 농작업 시 이렇게 대처하세요!



## ☀️ 식약처 인증 보건용 마스크(KF80, KF94, KF99), 산업용 분진마스크를 사용하여 미세먼지(분진) 노출 최소화 및 감염병 예방

· 호흡기 및 심장질환자, 고령자 등은 보건용 마스크 착용 여부를 사전에 의사와 상의, 일회용 마스크는 착용후 세탁 및 재사용 금지

※ 마스크 착용 후 호흡곤란, 두통 등 이상 증상이 있을 경우 사용을 중지

## ☀️ 산업용 방진마스크 착용 필수 농작업

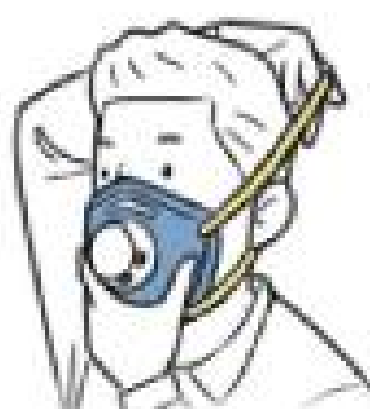
· 파종, 정식, 수확 등 흙을 파내는 작업 / 콤바인 수확 작업 / 복숭아 및 감자 선별 작업  
축사 청소 작업 / 사료주기 작업 등

※ 가운데 배기구가 있는 마스크는 숨쉬기는 편안하나 코로나 방역용으로 부적합,  
여러명이 모여하는 작업 등에는 감염병 예방을 위해 보건용 마스크 착용

### 방진 마스크 착용법



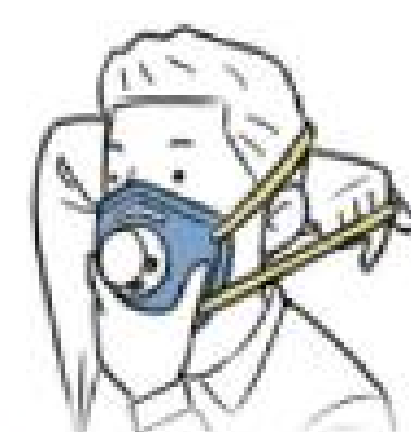
① 고무 밴드를 밑으로 늘어뜨리고  
코 밀착 부분이 앞으로 오도록  
가볍게 잡아줌



② 마스크의 턱 부분을 고정하고  
윗 고무줄을 머리에 두름



③ 아래 고무줄을 머리 뒤로  
올림



④ 아래 고무줄을 목덜미에 고정



⑤ 코 부분의 고정대를 코의 모양에  
맞게 밀착시킴



⑥ 공기가 새는 곳이 없는지 확인

\* 밀폐형 마스크 보관함을 별도로 마련하여 사용후 마스크 보관



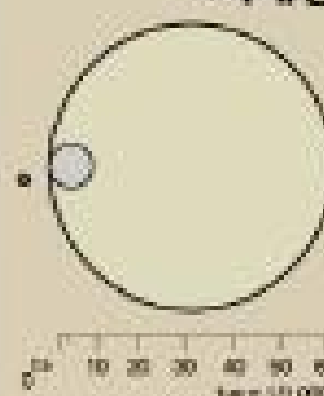
내가 사는 곳 미세먼지정보를 알아보려면?

(국번없이) 131을 누르면 기상콜센터로 연결됩니다.



우리동네 미세먼지 예보 알림서비스(문자) 신청은  
에어코리아 홈페이지에서 신청 가능합니다.

### <미세먼지 크기비교>



- 머리카락 직경
- 미세먼지(PM10)  
[머리카락 직경의 1/6]
- 초미세먼지(PM2.5)  
[머리카락 직경의 1/24]

출처 : 미국 환경보호청(EPA)

☎ 문의 : 농림축산식품부(044-201-1575)

농촌진흥청(063-238-1051) 농업인안전 365(<http://farmer.rda.go.kr>)