

목포시정소식

2017 Vol. 71





2017. 6. 12(월) ~ 6. 23(금)

공모대상

목포시를 대표할 수 있는 민·공예품, 공산품, 가공·기능 식품으로 목포시 역사 문화를 상징하고 목포 관광자원을 표현한 관광기념품(완제품)

목포 9경 : 유달산풍경, 목포대교 일몰, 갯바위, 춤추는 바다분수, 노적봉, 목포진, 삼학도 이난영공원, 다도해전경, 사랑의 섬 외달도

목포 9미 : 세발낙지, 홍어삼합, 민어회, 꽃게우침, 갈치조림, 병어회(찜), 준치우침, 아구탕(찜), 우럭지리

목포 축제 : 목포항구축제, 꽃피는 유달산축제 등

목포 해상케이블카 관련

응모자격 전 국민

접수기간 2017. 6. 12(월) ~ 6. 23(금) 09:00~18:00(토·일요일 제외)

공 고 2017. 4. 10(월) ~ 6. 9(금)

시상내역 대상 1명 : 상장 및 상금 300만원

금상 1명 : 상장 및 상금 200만원

은상 2명 : 상장 및 상금 각 150만원

동상 4명 : 상장 및 상금 각 50만원

※ 출품작이 시상기준에 부합하지 않을 때에는 시상 작품 수를 변경할 수 있으며, 시상종류별 적격 작품이 없을 경우에는 시상하지 않을 수도 있음.

접수방법 우편 및 방문접수(1인 3점 이내)

접수장소 목포시청 관광과

우58613 전남 목포시 양율로 203 목포시청 관광과 관광마케팅담당

문 의 목포시청 관광과(061)270-8431

목포시청홈페이지(www.mokpo.go.kr)

시화



백목련 (白木蓮)

시목



비파(枇杷)

시조



학(鶴)



Cover Story

목포 이순신 수군문화제

매년 4월, 고하도 및 유달산 노적봉 일원에서 개최

표지 캘리그래피 재능기부
석산 진성영 님

목포시정소식 제71호

발행일 : 2017년 5월

편집인 : 공보과

발행처 :  목포시


(우)58613 목포시 양율로 203
TEL. 061-270-8539

목포시정소식지는
<http://www.mokpo.go.kr>에서도
볼 수 있습니다.

Contents

- 04 ● 특별대담
 - 박홍률 목포시장
- 07 ● 기획코너
 - 2016년 시정 성과 등
- 10 ● 포커스
- 14 ● 시정소식
- 18 ● 지금 이곳, 대양산단
- 20 ● 문화관광
- 22 ● 해맑은 특집
 - 2017 목포 이순신 수군 문화제
- 24 ● 당신의 이름은
 - 미항주거복지센터 대표 양익열
- 26 ● 의정소식
- 28 ● SNS 속 목포
- 30 ● 시장에 가면
 - 남진 야시장
- 32 ● 정보마당
- 41 ● 우리 동네 소식
- 46 ● 목포곳곳
 - 도시재생 게스트하우스
- 50 ● 통(通)하는 목포
- 54 ● 주부명예기자코너
- 55 ● 예향초대석





변화의 중심에 선 목포, 재도약의 길을 묻다.

‘시민과 함께하는 희망찬 새 목포’ 건설을 목표로 지난 2016년에도 목포시는 쉼 새 없이 분주하게 달려왔다. 그 결과 2017년 국비 예산 3,958억원을 확보해 지난해 3,067억원보다 약 29%(891억원) 증가하는 성과를 이루었다.

2016년 행정자치부 주관 지역개발사업 평가에서는 ‘찾아가는 섬 외달도가꾸기사업’ 이 우수 사업으로 선정돼 8억 4백 만원을 지원받은 것을 비롯해 전라남도 주관 지역 경제활성화 평가 최우수상, 재난상황관리 최우수상, 투자유치 우수 기관 등 25개 분야 기관표창과 상사업비 42억 4천 6백 만원을 수상하는 등 민선 6기 체제 출범 이후 최대의 성과를 거두었다.

이처럼 지난 한 해는 목포시가 재도약의 길을 단단하게 다질 수 있는 시간이었다. 앞으로도 목포시가 흔들림 없이 나아갈 수 있도록 박홍률 목포 시장과 함께 그동안 이룬 성과들에 대해 짚어보고, 목포시가 나아가야 할 방향에 대해 심도있게 논의해 보는 시간을 가져보았다.



목포시가 상당히 큰 금액의 부채 감축을 달성해냈다고 들었는데...

시민들과 전 공직자가 모두 함께 관심을 갖고 노력한 결과, 민선 6기 출범 당시 총 3,010억원이었던 부채를 2016년 말 2,240억원으로 총 770억원을 감축할 수 있었습니다.

부채감축을 위해 간축재정 운영, 시장관사 매각, 세출구조 조정 등을 통해 불필요한 지출과 낭비 요인을 제거하고, 아낄 수 있는 것은 최대한 아꼈습니다.

앞으로도 시급한 사업에만 예산을 투입하고 지속적인 부채감축으로 시의 재정건전화를 이뤄내 '희망의 목포시'로 거듭날 수 있도록 노력하겠습니다.



최근 조선업 고용위기로 지역 내 실업자 문제가 우려되고 있는데, 이러한 실업 문제 등에 대응하는 목포시의 일자리 정책은?

목포시는 조선업 퇴직(실직)자와 그 가족의 생계안정부터 재취업까지 원스톱으로 지원하기 위해 지난해 8월부터 '목포 조선업 근로자 희망 센터'를 운영하고 있습니다.

조선업 퇴직(실직)자들이 어려움을 딛고 일어설 수 있도록 맞춤형 사업과 지속 가능한 일자리사업을 적극 발굴하고, 일자리 예산 최다 증액(330%) 및 전남·전북 최초 고용노동부 사회 공헌 활동 지원공모 사업 선정 등을 통한 일자리 제공 등에 최선을 다하고 있습니다. 이러한 점을 인정 받아 2016년 전라남도 일자리창출 우수시군 평가에서 우수상을 수상하였습니다.

또한, 취업 취약계층인 장애인의 사회참여 기회 확대와 공공부문 일자리제공, 능력에 맞는 일자리 발굴을 통해 소득 보장을 지원하고 있습니다. 장애인과 비장애인이 함께 발걸음을 맞추고 동등하게 일할 수 있는 환경 조성에도 최선을 다하고 있습니다.

목포시는 어르신들의 맞춤형 일자리 제공에도 44억 8천 8백만원의 예산을 투입해 노인복지관 4개소와 목포문화원 등 8개 수행기관에 29개 유형의 노인일자리 사업을 진행하고 있습니다. 노인일자리 제공은 건강한 노후 생활을 돕는 통로가 될 것이며, 앞으로도 시는 어르신의 사회 참여 확대를 위한 사업을 적극적으로 발굴할 것입니다.

더불어, 청년이 살고 싶은 도시를 만들기 위해 125억원을 투입해 공공분야 청년일자리 창출, 전남형 청년인턴사업, 경력단절 여성 취업 프로젝트, 저소득층 청년 자활사업 등 11개 사업을 추진할 계획입니다.

이 밖에도 '일자리가 있어 시민이 행복한 목포'를 목표로 취약계층 일자리 지원 및 공동체중심의 일자리 확대, 사회적기업 육성, 지역맞춤형 사업인 드론 전문 조종사 일자리 창출 등 다양한 사업을 통해 좋은 일자리 창출에 모든 노력을 다할 것입니다.



수산업과 조선업은 목포의 경제를 이끌고 미래를 결정짓는 사업이라고 할 수 있습니다. 이 두 분야의 산업 활성화를 어떻게 추진할 예정이신지?

고부가가치 산업인 수산업의 질적인 도약이 필요하고, 조선업의 다양화와 새로운 사업화 방안 마련이 시급하다고 봅니다.

수산물 수출가공단지 조성사업이 기획재정부 예비타당성 조사 대상 사업으로 최종 선정됨에 따라 대양산단에 조성되면 수산 가공산업의 국제 경쟁력 강화에 큰 도움이 예상되며, 국립 김산업 연구소, 전남도 해양수산 과학원 분원 유치 등을 통해 수산업 발전을 모색하겠습니다.

생산, 가공, 유통, 연구 등이 한곳에서 이루어짐으로써 효율성과 효과성은 더욱 높아질 것입니다. 또한 목포 선박수리 지원시스템 구축 사업, 소형선박 해상테스트 기반구축 사업과 연계한 수리 조선 사업이 우리 지역의 조선 산업에 활력을 불어 넣을 것으로 기대하고 있습니다.



대양산단 이야기도 빼놓을 수 없는데요, 올해 대양산단의 목표 분양률은 45%이고, 2017년 4월 현재 분양률은 약 33.4%로 좋은 성과를 보여주고 있는데요?

대양산단에 기업유치가 순조롭게 진행되고 있습니다. 분양대상 107만㎡ 중 36만여㎡를 분양하여 약 984억원의 분양수입을 올렸고, 식료품 제조, 수산기자재, 에너지 기업, 드론 등 38개 기업과 입주계약을 체결했습니다.

9개 기업이 공장 신축 중에 있으며, 올해 들어 14개 업체가 신규 분양 계약을 체결, 활기찬 분양 열기가 느껴집니다.

2017년도에는 분양률 45%를 목표로 랜드마크가 될 대기업을 전략적으로 유치하고, 전국 유통망을 갖춘 친환경 수산물 관련 기업 유치를 적극적으로 추진하겠습니다.

분양 신청부터 공장 등록까지 입주기업에 원스톱행정서비스를 지원하고, 애로사항을 적극적으로 해결하는 등 기업유치에 온 힘을 다 할 것입니다.



국내 최장 해상케이블카가 2018년 봄에 준공될 예정입니다. 이에 따른 준비는 잘 진행되고 있는지요?

지난해 3월 케이비투자증권 등 7개 업체로 구성된 민간사업자 컨소시엄 대표사와 실시 협약을 체결했습니다. 해상케이블카는 전액 민간자본으로 추진되는 사업으로, 올해 상반기 착공해 2018년 4월 중 운행을 목표로 추진하고 있습니다.

해상케이블카는 유달산 리라유치원 앞~유달산 마당바위 밑~고하도 공생재활원 총 3.23km 구간이며, 육상과 해상을 오가는 국내 최초 해상케이블카로 해상거리는 국내에서 최장 거리에 속합니다.

이러한 해상케이블카 사업과 연계해서 관광 핫플레이스가 될 고하도의 관광콘텐츠를 확충할 계획입니다.

목화단지 조성, 해안 힐링랜드 조성, 전망대 설치, 용오름 둘레 숲길 정비, 국립호남권생물자원관 건립 등도 함께 추진하고 있으며 고하도, 목포 대교, 대반동 해안일주도로 등을 중심으로 야간 경관도 조성하여 해상 케이블카와 함께 '체류형 관광지'로 거듭날 수 있도록 할 것입니다.

해상케이블카를 통한 경제유발 효과가 원도심뿐 아니라 목포 전역에 활력을 불어넣을 것으로 기대합니다.



최근 원도심과 선창권 활성화를 위한 도시재생 사업 계획을 수립하고 활발히 추진 중인데, 사업 계획에 대한 설명 좀 부탁드립니다.

올해 3월 말에 낙후된 원도심과 선창권 활성화를 위한 밑그림이 될 도시 재생 전략계획 및 선창권 활성화 계획을 수립하였습니다. 선창권 활성화 사업은 바다향기 테마파크 조성, 근대역사 체험관 조성, 1897 개항문화거리 조성 등 8개 마중물사업과 만호지구 주거지재생사업 등 10개의 연계사업으로 구성됩니다.

또한 목원동 선도지역을 포함한 선창권역, 서산지구, 목포역세권, 산정·대성지구, 용당1지구, 죽교지구 등 7개 구역을 활성화지역으로 우선 선정하고 전라남도 승인신청 및 국토 교통부의 공모 계획에 맞춰 행정절차 등을 진행할 예정입니다.



목포시 관광가이드가 되었다고 생각하시고, 타지에서 온 관광객들에게 목포여행코스를 추천해 주신다면요?

목포는 풍부한 문화유산, 아름다운 자연경관, 맛깔난 남도음식 등 볼거리(9景)와 먹거리(9味)가 풍부한 곳입니다. 1박 2일 코스부터 야경 시티투어까지 천천히 목포 구석구석을 둘러 보셨으면 합니다.

**첫째 날 코스 : 목포역→삼학도→이난영 공원→갯바위 문화타운
→춤추는 바다분수**

**둘째 날 코스 : 고하도 이충무공 유적지→유달산 둘레길
→옥단이길**

최근 저희 목포에서는 근대 역사의 거리(목원동 옥단이길 등)를 해설사와 동행하는 도보여행이 인기를 끌고 있습니다. 오셔서 역사와 문화가 숨 쉬는 거리를 직접 체험해 보시기 바랍니다.

볼거리와 음식, 두 가지를 동시에 만족할만한 여행을 원하신다면, 지금 바로 '남도맛 1번지 목포'로 가는 기차나 버스에 몸을 실어 보는 건 어떨까요.



마지막으로 목포 시민 여러분께 한 말씀 부탁드립니다.

먼저, 민선 6기 목포시장으로서 시민들에게 약속한 공약사업이 임기 내 완료될 수 있도록 문제점에 대한 해결방안을 수시로 강구해 신뢰행정을 구현하고자 합니다.

그리고 지역경제 발전과 민생안정을 위해 앞으로도 해양관광, 도시건설, 도시재생 분야에 적극 매진할 것입니다. 시민 여러분의 따뜻한 관심과 사랑 부탁드립니다.

2016년 시정 성과

목포시,
2016년 총25분야 상사업비
42억 4천 6백만원 수상!

목포시 2017년 국비현안사업 60건 3,958억원 확보!
전년 대비 891억원, 29% 증가

주요반영사업

- ▷ 남해안 철도(목포~보성)간 고속화사업 2천 211억원
- ▷ 호남고속철도 2단계(목포~송정) 건설 730억원
- ▷ 해양수산과학원 건립 10억원
- ▷ 삼학부두 활용방안 검토용역
(삼학도 국제카페리 다목적부두 건립) 3억원
- ▷ 목포시 보훈회관 건립 2억 5천만원
- ▷ 국립 호남권 생물자원관 건립 79억원
- ▷ 목화로 덮인 고하도 여행 1억 5천만원
- ▷ 목포 하당청소년 문화의 집 건립 6억원

연번	수여기관	수상내역
1	국무총리	2015 국가기본체계 재난관리(식용수 분야 A등급) 유공 - 4백만원
2	행정자치부	지역개발(찾아가는 섬 외달도 가꾸기 사업) 우수기관 - 8억 4백만원
3	행정자치부	2016 자원봉사 우수프로그램 공모전 수상
4	행정자치부	이그나이트 V-korea 자원봉사 우수사례 공모전 우수상
5	해양수산부	전국 기초지방자치단체 해양정화사업(오션크리언) 최우수기관
6	행정자치부	2015 전국 지방자치단체 청사 에너지 절약 최우수기관 - 30억 7천만원
7	기획재정부	2016년 통계조사업무 우수 지방자치단체 선정
8	보건복지부	2015 드림스타트 사업운영 평가 우수기관 - 1천만원
9	보건복지부	2016 지역복지사업평가 우수기관 - 2천만원
10	보건복지부	2016 기초생활분야 우수기관 선정
11	보건복지부	2016 심뇌혈관질환 예방관리사업 우수기관
12	전라남도	재난상황관리 실태점검 최우수기관
13	전라남도	2016 지역경제 활성화 최우수기관 - 3천만원
14	전라남도	2016 전라남도 일자리 창출 우수기관 - 8백만원
15	전라남도	2015 사회적경제기업제품 공동구매 우수상
16	전라남도	2016 을지연습 우수기관 - 1백만원
17	전라남도	2016 지방세 체납액 줄이기 우수상 - 5천 3백만원
18	전라남도	2016 투자유치 우수기관 - 1천만원
19	전라남도	2016 동·하계 전지훈련 유치 장려상 - 1천 5백만원
20	전라남도	2016 목포어린이도서관 청소년 자원봉사 우수터전 선정(전국2위)
21	전라남도	2016 「지역자율형 사회서비스 투자사업」 전남 시군 성과평가 1위
22	지역발전위원회	2016 지역발전사업평가(지역행복생활권협력) 우수 지자체 선정 - 2억 2천만원
23	한국환경공단	2015 기술진단 원료시설 운영관리 평가 우수기관 - 1백만원
24	한국중앙자원 봉사센터	사랑의 교복 물려주기 나눔 우수프로그램 공모 우수상 수상
25	질병관리본부	2016 감염병 전국 성과대회 학술 포스터 분야 동상





2016 시정 10대 시책



우수시책 대양산단 분양 및 기업 유치

전 직원이 적극적인 세일즈행진을 펼쳐 23개 기업, 27만1,582㎡, 748억원의 분양계약을 체결했고, 성과를 인정받아 전라남도 2016 투자유치 우수기관에 선정 (※ 선정당시 실적임)



우수시책 해상케이블카 설치사업

지역경제에 미치는 파급효과가 큰 체류형 관광인프라 구축의 핵심 정책이 차질 없이 추진돼 시민과 공직자 모두가 공감하는 우수시책으로 선정



장려상 동명동 새뜰마을 사업 및 고하도 목화섬 공모사업

송도마을 주민들의 생활 불편 및 위생문제가 새뜰마을 사업으로 해소할 수 있게 되었고, '육지면 발상지, 고하도 목화섬 여행'이 2017년 창조지역사업에 최종 선정



장려상 지자체 청사 에너지절약 시책

전 직원의 동참으로 49%이상의 에너지를 절감해 이뤄낸 청사 에너지절감 전국 최우수 지자체 선정 및 34억원의 특별교부세 확보



장려상 조선업 실직자를 위한 조선업 근로자 지원 사업

고용노동부 공모사업으로 선정돼 70억원의 국비를 확보하고 지역경제 활성화 최우수기관으로 선정



장려상 국립호남권생물자원관 건립사업

고하도로 부지를 변경하고 2017년 공사 착공 기반이 마련된 국립호남권생물자원관 건립 사업



장려상 CCTV 통합관제센터 구축

부서별, 기능별로 운영 중인 CCTV를 통합 관리해 안전도시 기반 마련



장려상 목포영어도서관의 글로벌 인재 육성

호남권 최초로 개관해 다양한 프로그램 운영과 자원봉사를 통한 글로벌 인재육성에 기여



장려상 도서지역 상수도 해저관로 매설사업

간이상수도에 의존하고 있는 도서지역(달리도·외달도·율도)에 안정적으로 수돗물을 공급하기 위해 국비 98억원을 확보



장려상 도시재생 선도지역사업

목원 어울림 회관 조성, 관광루트 테마거리, 먹통축제 및 남행열차 포차 개장 등을 추진해 원도심 관광명소화 및 상권 활성화에 기여



2017년 목포시 예산 6,529억원

서민 생활 안정과 지역경제 활성화에 집중하겠습니다!

목포시가 시의회에 제출한 2017년도 예산(안) 중 일반회계 5,449억원, 특별회계 1,080억원 등 총 6,529억원이 심의·의결됐다. 시는 서민 생활 안정과 지역경제 활성화에 시정을 집중한다는 목표로 보편적 복지를 실현하고 생활이 어려운 서민들에게 도움이 되는 예산을 적극적으로 반영했으며, 시민들의 화합을 위한 사업과 관광객 유치를 위한 기반 조성 예산을 중점적으로 반영했다.

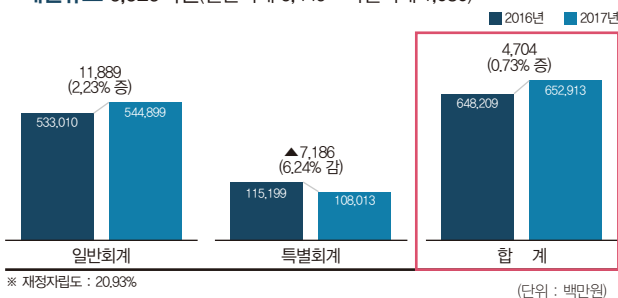
우선 지역경제 활성화와 관광객 유치, 사회단체, 문화예술인들의 창작활동을 지원하기 위해 2년간 20% 삭감해온 보조금을 원상회복 및 확대 편성했으며 목포 해상케이블카 개통, 고하도 힐링랜드 조성, 이순신 탄신제, 전남 국제 수목화 비엔날레, 김암기 미술관 건립 등 관광과 문화예술 분야행사 추진에 적극적으로 예산을 편성 반영했다.

스포츠 분야도 전문체육과 생활체육이 통합되어 체육인들의 사기진작과 시민들과의 화합을 위해 각종 체육행사를 유치하고 개최할 수 있도록 했다.

또한, 지역경제 침체와 열악한 예산을 절감하기 위해 10년 동안 옥내행사로 진행해 온 목포시민의 날 행사를 민선6기 출범 후 재정건전화 노력으로 부채 770억원을 절감하는 등 재정여건이 개선되고 있어 목포시민이 한데 어울려 소통·화합하고 목포가 전남 제1의 도시로 재도약할 수 있는 역량을 결집하기 위해 옥외행사로 추진키로 하고 4억원의 예산을 반영했다.

한편 분야별로 예산을 살펴보면 노인복지회관 신축, 노인일자리 확대 등 사회복지부문 2,597억원, 세라믹·대양산단 분양, 목포 해상케이블카 사업 등 경제·관광·환경 부문 412억원, 근대이야기 공원조성, 목포야구장 조성 등 교육·문화·체육 분야는 379억원, 도시재생사업, 화물자동차 공영차고지 조성 등 도시건설 부문에 932억원, 노후 급·배수관 교체 사업, 남악 하수처리시설 증설사업 등 상하수도 분야 734억원 등이 반영됐다.

■ 예산규모 6,529억원(일반회계 5,449·특별회계 1,080)



■ 기능별 내역

(단위 : 백만원)

합계	652,913	100%	보건	11,220	1.72%
일반공공행정	21,798	3.34%	농림해양수산	14,192	2.17%
공공질서·안전	3,738	0.57%	산업중소기업	7,034	1.08%
교육	12,722	1.95%	수송·교통	56,851	8.71%
문화·관광	31,139	4.77%	국토·지역개발	36,397	5.57%
환경보호	87,609	13.42%	예비비	7,047	1.08%
사회복지	259,777	39.79%	기타	103,389	15.83%



목포시, 세월호 참사 유가족·추모방문객 편의 제공에 총력

목포시는 지난 3월 20일부터 해양수산부, 전라남도 등과 유기적인 협조를 위해 부시장을 본부장으로, 안전도시건설국장을 총괄 반장으로 하여 총 21개 부서가 참여한 종합지원대책본부를 구성해 사무실 운영, 교통지원 등 각종 편의 제공을 위해 총력을 기울이고 있다.

시는 세월호가 거치되기 전인 지난 3월 23일 철재부두에 사무실 등의 용도로 사용될 컨테이너 55동에 대해 신속하게 가설건축물 설치허가하는 등 작업에 차질이 없도록 지원했으며, 세월호 지원에 행정력을 집중하고자 '꽃피는 유달산 축제' 개최를 전면 취소했다. 또한, 총 3개의 종합상황실에서 2017년 4월 10일 기준으로 1일 평균 100여 명의 직원이 10개 반으로 근무하고 있으며, 전 직원이 주말과 휴일에도 비상연락체계를 유지하고 있다.

또한, 해양수산부로부터 인수된 유류품을 관계인에게 전달하기 위해 현장에 유류품 수령사무실을 마련하고, 해양항만과장을 총괄 반장으로 한 유류품 관리운영반을 구성해 매일 오전 9시부터 오후 6시까지 근무하고 있다.

유가족과 미수습자 가족의 편의를 위해 시는 컨테이너 7동(유가족 3동, 미수습자 가족 4동), 화장실 3개소(장애인 화장실 1개소), 샤워실 1개소(남·여 각 3인용, 세탁실 겸용), 수도시설 1개소, 식당(현장수습본부 내)을 설치했고 총 16종의 생활용품(건조대, 냉장고, 세탁기, 컴퓨터 등)을 지원했다. 이 외에도 추모 분위기 조성을 위해 플래카드 및 배너기 530개, 리본 172개, 배지 3,000개, 차량용 스티커 총 7,000개 등을 제작 및 배포했다.

시는 추모객을 위한 편의시설 지원도 아끼지 않았다. 목포역과 신항만을 오가는 직통 버스 2대와 시내버스 2개 노선을 증설하였고, 임시승강장 4개소 신설, 임시주차장과 거치 장소를 오가는 셔틀버스 2대 지원 등 세월호 추모를 위해 목포를 찾는 관광객들이 불편함이 없도록 편의 제공을 위해 최선을 다하고 있다. 또한, 추모객들을 위하여 석탄부두와 철재부두에 몽골 텐트와 화장실을 설치해 운영하고 있다.



○ 세월호 목포신항만거치안내 홈페이지 운영

목포시는 세월호 목포신항만거치안내 홈페이지(sewolinfo.mokpo.go.kr)를 운영하고 있으며, 안내 홈페이지는 목포시 공식홈페이지(www.mokpo.go.kr)를 통해 접속할 수 있다. 시는 홈페이지를 개설해 세월호가 거칠될 목포신항만 도착경로를 비롯해 셔틀버스· 시내버스·콜택시 등 교통, 숙박, 음식점, 세월호 유류품 등을 안내하고 있다.

○ 세월호 목포신항만 거치에 따른 자원봉사 희망자 모집

- 기 간 : 2017. 4. 1. ~ 현장상황 종료 시
- 장 소 : 신항만
- 봉사방법 : 1일2교대(오전반 9:00~13:00, 오후반 13:00~18:00)
- 봉사내용 : 음수봉사, 추모객 안내 및 자연환경 정화 등 기타 봉사
- 신청방법 : 전화 및 1365 자원봉사 홈페이지(www.1365.go.kr/vols/main.do)
- 신청 및 문의 : 사회복지과 ☎ 061-270-3352, 8266
목포시자원봉사센터 ☎ 061-270-8678, 245-6332, 272-6322

○ 목포시 세월호 종합상황실 운영 현황 (2017. 5. 12. 기준)

직원근무 현황

(단위: 명)

구분 인원	총 계	종합 안내	목포시 안 내	의 료 지원반	교 통 지원반	의전·언론 지원반	자원봉사지원반		시 설 지원반	화장실 관 리	유류품 지원반	기 타
							직원	봉사자				
일 계	39	3	1	1	3	0	2	10	1	3	9	6
누 계	4,371	226	65	47	521	66	158	2,294	43	121	327	503

지원(이용) 현황

(단위: 명, 동)

구분 지원	안 내	의료지원	교통(셔틀) 이 용	자원봉사 (음료이용)	시설지원 (20개동)	화장실관리 (5개동45개)	방 문 객 (추 정)
일 계	42	0	209	93	20	45	232
누 계	16,067	140	76,669	72,062	856	1,886	133,924





목포시, 시민 안전 지킴이 'CCTV 통합관제센터' 운영

CCTV 24시간 365일 모니터링해 시민 안전 지킴이

목포시 CCTV 통합관제센터가 3월부터 운영을 시작했다. 시는 총 사업비 15억3,600만 원을 들여 CCTV 통합관제센터를 구축했다.

시청 민원동 3층에 위치한 CCTV 통합관제센터는 방범용 CCTV를 비롯해 어린이 보호구역, 공원, 재해감시 및 32개교 초등학교 어린이안전 등 총 888대의 CCTV를 관제요원 29명과 경찰관이 4조 3교대로 24시간 365일 모니터링한다.

범죄징후 및 교통사고 등 특이사항 발생 시 센터에 파견된 경찰관을 통해 즉각적인 상황대처가 가능해져 범죄에 선제적 예방이 가능해 시민 안전에 기여하고 있다.



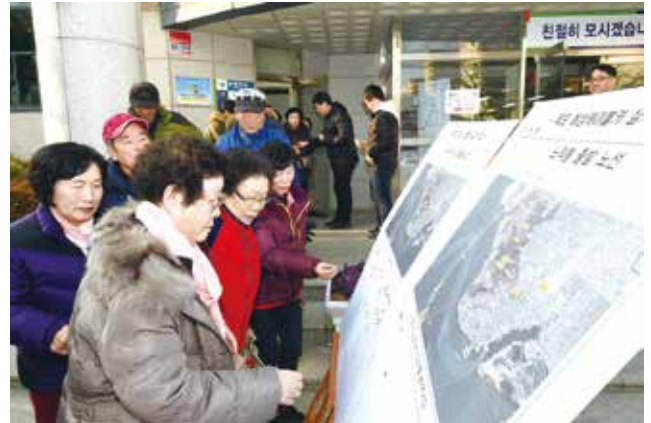
목포시, 입암산~용라산 생태통로 설치사업 추진

36억원 투입해 백년대로 개설로 단절된 산맥 연결

목포시가 입암산과 용라산에 생태통로를 설치해 끊어진 산맥을 연결하는 사업을 추진한다.

이번 사업은 총사업비 36억 원을 투입해 백년대로 이로동사무소 위쪽 고갯 마루에 생태통로를 설치하는 사업으로, 길이 100m, 폭 32m의 규모로 주변 자연환경과 어울리도록 설치해 입암산과 용라산의 옛 모습을 복원한다.

시는 터널을 설치하고 흙을 덮어 소나무, 단풍나무, 지피식물, 열매 식물 등을 심어 동식물을 위한 숲으로 조성하고, 등산객이 다닐 수 있도록 흙길도 만들 계획이다.



목포 해상케이블카, 도시계획시설 결정 확정

도시계획위원회 케이블카 설치 필요성 공감하며 의결

목포시가 지역경제 활성화와 체류형 관광도시 건설을 위해 추진 중인 해상 케이블카 설치사업에 가속도가 붙게 됐다.

시는 지난 2월 21일 해상케이블카 노선과 정류장을 도시계획시설로 결정하기 위해 시의원, 대학교수, 전문가 등으로 구성된 도시계획위원회를 개최하고 심의를 거쳐 해상케이블카 설치사업을 의결함으로써 노선을 확정했다.

시는 공청회, 토론회 등을 수차례 거친 후 지난 2015년 6월 시민여론 조사를 실시 했고, 그 결과 응답자의 75%가 사업의 필요성에 공감한 것으로 나타났다. 이에 시는 같은 해 12월 민간사업자를 공개 모집하고, 심사 후 2016년 3월 시의회 동의를 거쳐 실시협약을 체결했다. 이후 5월 도시관리계획 변경을 위한 용역을 착수했고, 8월 도시 관리계획을 입안하고 관련기관 협의를 올해 1월 최종 완료했다.

시는 이 과정에서 케이블카 노선과 전략환경영향평가안 등을 3차례 시 홈페이지 및 전국 일간지에 공람·공고해 의견을 수렴했고, '2017 시민과의 대화'를 활용해 대면여론조사를 실시했다. 또 제1노선 [리라우치원 앞↔마당 바위 밑↔고하도공생재활원 상부]과 제2노선 [노적봉↔마당바위 밑↔고하도 공생재활원 상부] 등 노선에 대한 선호도 조사를 했다.

노선 선호도 조사는 총 21개 동 2,229명이 참여했고 리라우치원 앞에서 출발하는 노선이 88%, 노적봉 출발노선이 12%로 각각 나타났다. 대면 설문조사는 총3,680명(목포시민 2,391명)이 참여해 리라우치원 앞 출발 노선이 72.5%, 노적봉 출발노선 27.5%로 나타나 리라우치원 앞 출발 노선이 압도적인 선호를 받았다.



목포시, 입암천 50년 묵은 숙원 풀다

악취·해충 발생 차단, 수질 개선, 침수피해 예방 등 1석 4조 효과

목포시가 입암천의 50년 묵은 숙원을 풀다.

입암천은 도심을 관통하는 하천으로, 5개 간선 하수도의 오수와 빗물을 남해 유수 지로 배수 처리하는 대하수도 역할을 한다.

입암천은 대하수로 바닥인 갯벌이 부패하고, 우수기 철에 퇴적토가 쌓이며, 갈대가 자라 악취가 발생하고 해충이 서식해 인근 주민들에게 불편을 끼쳐왔다.

사업비 100억원이 투입되는 이번 사업은 1.25km, 평균 폭 25m에 걸쳐 진행되며 악취 원인인 하천 바닥의 썩은 갯벌을 0.5~1m 깊이로 완전히 걷어내 악취 및 해충 발생을 원천 차단한다. 또 하천 중간에는 수로를 설치해 연중 하루 3만 톤의 맑은 물을 흘려 보내고, 경관 보도다리 3개를 설치할 계획이다.

이 밖에 하천으로 오수가 유입되는 것을 차단하기 위해 주변 하수관로를 정비하고 비 온 뒤 하천 바닥 침전을 제거를 위해 세척시설 3개소를 설치해 연중 청결 상태를 유지할 방침이다.

이번 사업이 완료되면 통수 단면이 확보됨에 따라 국지성 집중호우 시 일시적인 유수지의 역할을 하게 돼 2·3호광장 일대 침수 예방에도 크게 기여할 전망이다.

목포시, 해양수산융복합벨트 조성사업 탄력

경제유발효과 2,969억원 취업유발효과 1,430명 기대

목포시의 수산식품 수출단지 조성사업이 2017년 기획재정부 예비 타당성(이하 예타) 조사 대상사업으로 최종 선정돼 해양수산융복합벨트 조성 사업에 탄력을 받게 됐다. 이번 예타 조사에서 사업타당성 등이 인정되면 국비 지원의 길이 열림에 따라 대양 산단은 수산물 생산, 가공, 유통, 연구 등이 집적화될 수 있는 기반이 마련된다.

수산식품 수출단지 조성사업은 주산지에 고부가가치 수산식품 가공산업을 육성해 수산업을 전남의 미래먹거리로 발전시키는 중요한 프로젝트다. 또 대중국 수산시장 개척을 위해 원물 생산지 근거리에 가공시설을 집적화하고, 수출 기반 시설을 확충하는 등 목포권에 해양수산융복합벨트를 조성하는 선도 사업이다.

대양산단에 수산식품 수출단지가 조성되면 운송비 절감, 다양한 수산가공품 생산·수출, R&D센터·창업 등을 통해 2,969억원의 경제유발 효과와 1,430명의 취업유발 효과가 기대된다. 또 수산가공산업의 국제경쟁력을 강화해 전남 수산업을 도약시키고 지역경제 활성화와 대양산단 분양률 제고에도 기여할 것으로 기대된다.



목포시, LH와 손잡고 임성지구 개발

기본협약 체결...
2019년 착공 목표로 사업 추진

목포시가 임성지구 개발을 위해 한국토지주택공사(LH)와 손잡는다.

시는 지난 4월 11일 시청에서 LH와 '임성지구 개발 등 목포지역발전을 위한 지역 개발 기본 협약'을 체결했다.

LH가 참여함에 따라 지난 10여 년 동안 개발 제한에 따라 재산권 행사를 제약 받아온 원주민들의 집단민원 해소, 차입금 이자 등 금융비용 절감에 따른 감보율 감소, 시 인구 유출방지 등이 기대된다. 또 5천억원 이상의 경제유발 효과도 예상된다.

아울러 임성지구에 조성될 도로·상하수도·공원 등 기반시설이 시에 무상 귀속 되므로 2천억원 이상의 개발비용 절감 효과도 거둘 전망이다.

시는 앞으로 LH와 실무협의회 등을 구성해 실시설계 및 환지설계 등을 착수해 오는 2018년 10월 21일까지 실시계획 인가신청을 완료하고, 2019년에는 착공될 수 있도록 행정력을 지원할 예정이다.



목포시, 낙후된 원도심 선창권에 활력 충전한다

도시재생전략계획, 선창권 활성화 계획 수립

목포시가 낙후된 원도심과 선창권 활성화를 위한 밑그림을 그렸다.

시는 지난 3월 29일 도시재생 전략계획 및 선창권 활성화계획 수립공역 최종보고회를 개최했다.

도시재생 전략계획은 지역 여건을 분석하고 활성화 계획 후보지 및 유형별 도시 재생 방향 등을 선정해 낙후된 원도심 지역을 활성화하는 기본 계획이다. 선창권 활성화 계획은 항만기본계획에 의해 수협이 이전할 예정임에 따라 내항 공동화 방지대책을 마련하기 위한 계획이다.

도시재생 전략계획은 '다도해의 모항, 문화와 활력이 넘치는 낭만도시 목포'를 비전으로 항구 재생, 이미지 재생, 삶터 재생 등을 목표로 한다. 시는 1단계 행정 구역별 쇠퇴진단, 2단계 우선제척지역 선정, 3단계 집계구별 쇠퇴진단, 4단계 활성화 지역 후보지선정 등 단계별 과정을 거쳐 목원동 선도 지역을 포함한 7개 구역을 활성화지역으로 우선 선정했다.

선정된 지역은 목원동 선도지역을 비롯해 선창권역, 서산지구, 목포역세권, 산정·대성지구, 용당1지구, 죽교지구 등이다.

선창권 활성화 사업은 '목향도취(木香徒取), 목포의 향기에 취하다'라는 전략으로 바다항기 테마파크 조성, 1897 개항문화거리 조성 등 8개 마중물사업과 만호지구 주거지재생사업 등의 10개의 연계사업으로 구성됐다.



목포시, 해양공학 중심도시 ㅼ 아버딘시와 우호 협약 영미권 도시와 최초 우호도시 결연...신재생에너지 등 교류

목포시는 지난 2월 15일 시청 상황실에서 북해 연안 도시인 아버딘시와 양시 관계자 30여 명이 참석한 가운데 우호도시 결연을 체결했다. 조지 아담 시장을 대표로 하는 아버딘시 방문단은 4일간 목포에 머무르며 목포 권 주요 산업현장과 관광지 등을 돌아보고 우호 협력의 구체적 방안을 모색했다.

양 도시는 이번 결연을 통해 ▲지역경제 활성화를 위한 경제 교류 ▲신재생 에너지·해양공학·교육분야 교류 ▲지방자치 우수사례·유망 기업정보 공유 및 지원 등 시민들이 체감할 수 있는 협력 기반을 마련했다. 우호도시 는 '자매 도시' 로 발전 하기 위한 첫 단계로, 이번 결연은 목포시의 국제 교류협력이 중국, 일본, 몽골 등 동북 아시아권에서 영미권까지 확장된다는 점에서 의의가 크다.



목포시, 중앙부처 공모사업 선정에 매진

2월까지 8개 사업 선정돼 국·도비 13억 9천만원 확보

목포시가 공모사업 선정을 통한 국·도비 확보에 매진하고 있다.

시는 지난 2월 23일 '지역산업 맞춤형 일자리 창출 지원사업 공모' 에 선정돼 국비 7억 4천만원을 확보한 것을 비롯해 '사회공헌활동 지원 사업' 국비 9천 6백 만원, '재난 안전체험 우수 프로그램 지원사업 ' 도비 3천만원 등 8개 분야 13억 9천만원 규모의 공모사업에 선정됐다고 밝혔다.

시는 지난해 12월 '공모사업 유치 활성화 계획' 을 수립하고 연초부터 중앙 부처와 전라남도 공모사업을 예의 주시하며 적극적으로 응모하고 있다.



목포시, 사회적기업 육성 통한 일자리창출 인정받아

고용노동부 2016 사회적기업 육성 우수기관 평가서 우수상 수상

목포시가 지난 3월 6일, 고용노동부 주관 '2016 사회적기업 육성 우수 기관 평가' 에서 우수상을 받아 기관표창과 함께 포상금 300만원을 받았다. 이번 평가는 고용노동부가 지난 2월 전국 244개 자치단체를 대상으로 실시 했으며, 사회적기업 발전에 공헌한 자치단체의 노력과 사업 성과를 공유해 사회적기업 성장 동력과 활성화 기반을 구축하고 취약계층 일자리 창출을 늘리기 위해 마련했다.

목포시는 지역 특성에 맞는 사회적기업 발굴, 재정지원사업을 통한 취약 계층의 지속 가능한 일자리 창출, 사업개발비 지원을 통한 기업 홍보 마케팅 자원과 판로 개척 등의 성과를 인정받았다.

특히 목포시는 '2016 전라남도 사회적기업 지역특화 공모사업' 에 선정 돼 국도비 6,700만원을 지원받아 사회적기업과 함께 취약계층 주거환경 개선을 위한 '클린 하우징 사업' 을 추진했다. 이를 통해 기업의 자생력을 확보하고 지속 가능한 일자리 창출에도 기여해 다른 지자체의 롤 모델이 되었다.



목포시, 목포항 자동차 환적 중심기지로 육성

세계적 수출입 자동차 해상운송사 유코카캐리어스(주)와 MOU 체결

목포시가 목포항 발전을 위해 세계적 수출입 자동차 해상 운송사와 손을 맞 잡았다.

시는 지난 3월 29일 시청에서 유코카캐리어스(주)와 '목포항 자동차 환적 중심기지 육성을 위한 상호 협력 양해각서(MOU)'를 체결했다.

이번 양해각서에 따르면 시는 자동차 화물의 원활한 처리를 위해 행·재정적으로 지원하고, 선사는 국내의 자동차 물량을 목포항에서 환적하기 위해 노력한다.

시에 따르면 작년 개장한 목포국제자동차부두(MRT)에 7월 첫 수출차를 실은 유코카캐리어스(주) 선박이 입항한 후 월평균 1만 대가 환적하는 등 물량이 꾸준히 유지되고 있다. 개장 1년 차인 올해 목표는 12만대로 시는 선사가 목포 항을 이용하는 데 불편이 없도록 실질적인 지원책을 논의해 나갈 계획이다.

시는 또한 전라남도, 목포 지방해양수산청, 해양수산부 등 관계기관과 지속적으로 협의해 항만시설 확충 등 물류기반 구축에 노력할 방침이다. 아울러 항만 포트세일을 통한 물동량 확보도 병행한다.



목포시, 기독교회와 함께 도심 주차난 해소

관내 22개 기독교회와 주차공간 무료개방 업무 협약 체결

목포시가 기독교회와 함께 도심의 주차난을 해소한다.

시는 지난 4월 6일 시청에서 목포경찰서(서장 박희순), 목포기독교 교회 연합회 (회장 김광식)와 '기독교회 주차공간 무료개방 업무 협약식'을 체결했다.

지역 주민의 주차난 해소, 주차공간 공유와 공동체 문화 확산, 깨끗하고 안전한 목포시 만들기 위해 체결된 이번 협약에 따르면 목포기독교 교회연합회는 소속된 22개 기독교회를 통해 부설주차장 총 1,430면을 시민에게 무료로 개방 한다.

시는 해당 기독교회의 주차 공간 무료개방 안내판 설치에 필요한 재정과 목포 기독교교회연합회에서 추진하는 캠페인을 지원하고, 장기 무단방치 차량의 소유주를 파악해 자진 이동처리 할 수 있도록 조치할 계획이다.

목포경찰서는 시와 목포기독교 교회연합회에서 추진하는 교통 질서 확립 캠페인 활동에 적극 참여하고, 주차장 내 차량파손 등 안전 사고 예방 및 처리에 적극적으로 대처할 계획이다.



목포시, 선박수리지원시스템 구축사업 유치 확정

235억원 투자해 장비 구축, 선박수리 분야 전문인력 양성

목포시의 선박수리 지원시스템 기반구축 사업이 산업통상자원부 2018년 지역 산업 거점기관 지원 공모사업에 최종 선정됐다.

시는 조선산업의 위기 극복과 다각화 축진을 위해 지난해 12월부터 사업 주관 기관인 목포해양대학교와 수차례 협의하고, 전남도와 적극 협력해 성과를 거뒀다.

오는 2018년부터 2022년까지 5년간 국비 100억원, 지방비 100억원(도비 85억, 시비 15억)을 포함해 총사업비 235억원을 투자하는 이번 사업은 목포 해양대학교 인근에 선박수리 연구·시험시설동 및 엔진, 축타계기공, 계측, 시험 등 25종의 장비를 구축하고, 선박수리 분야 전문인력을 양성한다.

| 목포시, 2016년 고충민원 처리 우수기관 선정

2015년 10월부터 2016년 9월까지 1년간 지자체의 고충민원 예방·해소·관리기반 등 3개 분야 15개 지표에 대해 종합적인 평가를 거친 결과, 목포시는 전국 75개 시 단위 지자체 중 6위를, 전남 22개 시·군에서 1위를 차지했다.

| 목포시의료원, 시민건강 책임지는 의료기관으로 우뚝

목포시의료원은 보건복지부가 주관한 '의료기관 인증' 획득을 통해 2021년 2월 까지 의료의 질과 환자안전 수준을 신뢰할 수 있는 병원이라는 자격을 갖게 됐다.

| 목포수산물지원센터, 산자부 공모사업 선정

목포시 출연기관인 (재)목포수산물지원센터가 산업통상자원부에서 공모한 2017년도 지역특화(주력)산업육성 기업지원사업의 수행기관으로 선정되는 성과를 거뒀다.

| 목포시 전 직원, 차량 10부제에 적극 동참

목포시는 직원의 차량 증가로 인해 민원인들을 위한 주차공간이 부족하다는 일부 여론이 있어 지난 3월 2일부터 차량 10부제를 본격 시행하고 있다.

| 목포시, 어린이에게 안전한 먹거리 제공 총력

목포시가 어린이 급식관리지원센터를 통해 영양사 고용 의무가 없는 100인 미만 급식소의 위생·영양문제를 적극 지원하고 있다. 어린이 급식관리지원센터는 ▲위생·영양 관리 ▲순회방문 지도 및 대상별 교육 ▲시설종사자 위생교육 ▲어린이들의 올바른 식습관 형성을 위한 다양한 교육 정보 제공 등을 수행하고 있다.

| 목포시, 도로명주소 업무 추진 국무총리 표창 수상

목포시가 행정자치부에서 주관하는 도로명주소 업무 전국 평가에서 우수기관으로 선정돼 국무총리 표창을 받았다. 목포시는 상세주소 부여제도 활성화를 위해 인허가 부서 간 협업을 추진하고, 여성단체·택배사·광고 물 제작 업체 등에 집중 홍보한 것을 우수 시책으로 평가받았다.



- 1 2017. 2. 22.
'2017 사랑의 교복 물려주기 행사'
성황리에 마쳐
- 2 목포역 주변 경관
패적하게 개선
- 3 목포시, 인제어디서나
행복 더해주는 장애인 콜택시 운영
- 4 2017. 3. 21. '사랑의 밥차'
어르신 호응 속에 첫 출발
- 5 2017. 4. 26. 신규가입한
착한가게 현판 전달식
- 6 2017. 3. 22.
서울프레지던트호텔에서
목포시 관광상품 설명회 개최



2



3



4



5



6



목포 대양산단 기업유치, 순조롭게 순항

107만㎡중 36만㎡ 분양, 15개 기업 공장 착공 · 가동

서남권 경제의 중심축이 될 목포 대양산단에 기업유치가 순조롭게 진행되고 있다. 분양대상 107만㎡ 중 36만여㎡를 분양하고 식료품 제조, 수산기자재, 에너지 기업, 드론 등 38개 기업과 입주계약을 체결했다.

도심형 산단으로 서해안 고속도로가 관통하고 있어 입지여건이 탁월한 대양산단에 기업인과 투자자들의 관심이 높아지면서 국내외 어려운 경제여건에서도 분양문의가 쇄도하고 있다.

■ 공장 착공·가동 속속 진행

대양산단 분양 기업 중 수산기자재, 마른김, 새우가공, 의류 등 6개 기업이 공장 가동 중이고, 건강식품, 전력량계 생산, 물류 유통, 식료품 제조 등 9개 기업은 공장 신축 중이다.

특히, 올해 들어 14개 업체가 신규 분양계약을 체결하여 활기찬 분양 열기를 반영하고 있으며, 산업용지 입주기업 지원을 위한 지원시설용지도 분양대상 총 78필지 중 51필지가 팔렸고, 9개 필지가 건축 완료 또는 건축 중이다.

■ 대양산단 입주 7개 기업과 투자협약 체결

시는 지난 4월 13일 전라남도와 공동으로 7개 기업과 투자 협약을 체결했다. 이번 416억원 규모의 투자 협약 체결로 일자리 215개가 창출되었다.

투자협약 7개 기업은 식품제조업체인 선진레이버, 어업 회사법인 아라, (유)청해에스엔에프, (주)대신푸드시스템, (유)민성과 제조기계제작업체 (유)와이디, 그리고 에너지 전력량계를 생산하는 (주)위지트이다.



■ 수산식품 수출가공단지 대양산단에 조성

전남도와 목포시가 추진 중인 해양수산물융합벨트 조성의 선도사업인 수산식품 수출가공단지 조성사업이 기획 재정부의 예비타당성 조사 대상사업으로 최종 선정됐다.

수산식품 수출가공단지는 수산물 수출시장 다변화, 고부가가치 상품 수출비중 확대, 생산·가공·수출마케팅 지원 확대를 통한 경쟁력 강화사업이다.

목포시는 단지 조성의 당위성과 절박성, 그리고 지역민들과 공감대 형성을 위해 활동을 펼치면서 기재부의 예비타당성 현지실사에 대비하고 있다.

대양산단에 수산식품 수출가공단지가 조성되면 수산가공 산업의 국제경쟁력 강화로 지역경제 활성화는 물론 대양산단 분양에도 큰 도움이 될 것으로 전망된다.

■ 다양한 유치활동 전개

목포시는 유망기업 유치와 좋은 일자리 창출을 위해 적극적인 분양활동을 전개하고 있다. 대양산단 기업유치를 위해 대기업에 전략적으로 접근 중이며, 전국 유통망을 갖춘 친환경 식품 관련 기업을 발굴하여 접촉하고 있다.

수도권과 충청권 등 잠재적 투자기업 60여 개 업체를 대상으로 투자여건과 금융상담 등 활발한 투자유치 활동을 펼치고 있다.

또 신규기업 발굴을 위해 다중집합 시설 이미지 광고와 언론사 홍보, 1부서 1기업 유치활동 등 온·오프라인 홍보 활동도 강화하고 있다.

■ 탁월한 입지여건, 맞춤형 행정지원 강화

대양산단은 산업인력 수급이 용이하고, 고속도로·공항·KTX·목포신항 등 편리한 광역교통망을 갖춰 기업을 경영하기 좋은 환경을 갖췄다는 평가를 받고 있다. 도심형 산단으로 주거·교육·의료 등 정주 여건이 우수해 근로자의 삶의 질도 충족할 수 있다.

이외에도 입주기업에는 분양신청, 입주심사, 건축허가 등 ONE-STOP 서비스를 제공하고, 인력수급 지원, 애로사항 적극 해결 등 사후관리에도 만전을 다해 기업 입주와 생산 활동을 지원하고 있다.

분양문의 성장동력실 ☎061-270-8888



2016. 5. 3. 목포대양산단 준공식



2016. 10. 28. 대양산단 입주업체 개업식



2017. 4. 12. 대양산단(주)청사 준공 개소식



2017. 4. 13. 대양산단투자협약체결

왔노라, 보았노라, 즐겼노라

목포는 지금 오감만족 체류형 관광지로 변신 중

목포시가 관광도시로 도약하기 위한 힘찬 발걸음을 내딛고 있다.
오감만족의 체류형 관광지로 거듭나기 위해 시가 추진하고 있는 관광 사업과 올해 추진계획 등을 간략하게 알아보고자 한다.

■ 해상케이블카 설치 사업

해상케이블카 설치 구간은 리라유치원 앞↔유달산 마당바위 밑↔고하도 공생재활원 총 3.23km로 해상거리로는 국내에서 최장이다. 올해 착공해 2018년 봄 운행할 예정이다.
시는 케이블카의 차별화를 위해 유달산에서는 둘레길과 인근 근대문화유산을 둘러보도록 하고, 고하도에는 목화체험장, 디자인 전망대 등을 설치해 볼거리를 확충한다. 또 고하도↔외달도·달리도·율도 등 섬과 섬을 연결하는 유람선 여행도 구상하고 있다.

■ 고하도 유원지 조성사업

시는 고하도의 말바우 인근에 높이 20m 규모의 전망대를 설치한다. 또 바닷가 일원에 해변 기암괴석과 자연 절경 전망용 데크와 진입로를 설치하는 ‘고하도 해안 힐링랜드 조성사업’도 추진한다.
전액 도비로 ‘고하도 용오름 둘레숲길 정비사업’을 추진해 용오름 둘레숲길(양복 6km)을 정비하고, 석굴 탐방로를 신설한다. 또 고하도가 육지면 최초 발상지인 역사적 사실을 관광상품으로 활용하기 위해 목화단지(84,000㎡)를 조성한다.
이 밖에 국립호남권생물자원관 건립, 대형 리조트 건설, 충무공이순신 장군 유적지 복원사업 등을 통해 고하도를 관광 거점으로 거듭나게 할 계획이다.

■ 사후면세점 거리 활성화

시는 지난해 원도심 차 없는 거리 일대(47,700㎡)에 국외 관광객을 겨냥한 사후면세점 거리를 조성했다. 의류, 화장품 등 66개 상가를 사후면세점으로 지정하고 공용 와이파이망 구축, 외국어 및 모바일 홈페이지 구축, 상가 외국어 간판 및 외국어 안내도 등을 제작하여 외국 관광객이 편리하게 쇼핑할 수 있는 여건을 조성했다. 지난해 중국 관광객 3,000여명이 방문한 사후면세점 거리에 올해는 상가별 택스리펀드 영수증 발급 단말기를 설치하고, 근대문화 유산과 연계한 관광코스를 개발할 계획이다.

■ 목포 9경 9미

시는 기존 목포 8경이 친밀감이 부족하고, 새롭게 변화된 관광자원을 반영하지 못한다는 의견을 수렴해 목포 9경을 새롭게 선정했다. 목포 9경은 유달산 풍경, 목포대교 일몰, 갯바위, 춤추는 바다분수, 노적봉, 목포진, 삼학도 이난영공원, 다도해 전경, 사랑의 섬 외달도 등이다.
시는 ‘목포 구경(九景)가서 구미(九味)당기는 음식 먹어 보세’라는 구호로 마케팅하기 위해 지난해 9월 목포의 대표 음식도 기존 5미에서 홍어삼합, 세발낙지, 민어회, 꽃게무침, 갈치조림, 우럭지리, 병어회(찜), 아귀탕(찜), 준치무침 등 9미로 확대 선정했다.



인문도시 서산동 사회골목



■ ‘연인의 거리’ 조성

시는 ‘춤추는 바다분수’가 있는 평화광장 일대를 ‘스토리가 있는 연인의 거리’로 명명하고 대표 관광브랜드로 육성할 계획이다. 구간은 갯바위 달맞이 공원~평화의 구름다리까지 1.2km다. 시는 지난해 전국을 대상으로 포토존 디자인 공모를 했고, 올해 최우수 작품 ‘Love gate 포토존 조형물’을 평화광장 원형 무대에 설치한다.

■ ‘춤추는 바다분수’

지난해 관람객 56만 여명이 다녀간 ‘춤추는 바다분수’는 가로 138m, 세로 59.58m, 분수 노즐 276개, 최대 고사 높이 70m로, 잔잔한 바다 한가운데서 펼쳐지는 형형색색의 물기둥과 다양한 음악, 영상과 레이저가 조화를 이룬 멀티미디어 쇼가 관람객들의 눈길을 사로잡고 있다.

■ ‘관광아카데미’ 운영

시는 관광도시에 부합하는 시민의식을 가장 중요한 핵심 관광 요소로 접근하고 시민과 공무원을 대상으로 ‘관광 아카데미’를 운영한다. ‘관광 아카데미’는 관광분야 전문 강사를 초빙해 관광 도시 발전사례, 관광객 수용태세, 관광객 요구사항 등 관광에 대한 전반적인 사항을 교육한다.

■ ‘외달도’ 해수욕장 및 해수욕장

목포에서 뱃길로 6km 떨어져 있는 외달도는 휴가철 심신을 재충전하기에 좋은 섬이다. 지난해 2만여명이 다녀간 외달도는 행정자치부로부터 2016년 휴가철 찾아가고 싶은 33섬 중 ‘섬-섬’으로 선정되기도 했다.

시는 매년 여름, 외달도에서 유아물장·성인물장으로 구성된 해수욕장과 해수욕장을 운영한다. 외달도에는 한옥민박 3동, 마을 민박 22가구 등 숙박시설을 비롯해 해변원두막, 그늘막, 야영장, 샤워장, 공중화장실 등 편의시설이 갖춰져 있다.

■ 깨끗하고 편안한 숙박시설 확충

시는 한옥체험과 같이 한국 문화를 체험하면서 편안하게 휴식할 수 있는 숙박시설을 확대하고 있다. 또 게스트하우스 등 요즘 흐름에 맞는 숙박시설을 점진적으로 확충하는 한편, 숙박업소 상시 지도 점검에도 힘쓰고 있다.

■ 적극적인 홍보마케팅

시는 관광객 유치에 적극적으로 매진하고 있다. 지난해에는 중국, 몽골, 일본 등 해외관광설명회(5회), 해외 언론인 등 초청 팸투어(5회, 200여명) 등을 실시했다. 이런 노력의 결과로 전국사회복지사 전국대회 등 마이스(MICE)를 유치(6회, 3700여명)하고, 코레일과 연계한 단체관광객의 방문(3회, 1,200여명)을 성사시켰다. 또 남도 성지순례 관광상품 개발을 통해 순례객(7회, 700여명)들도 다녀갔다. 여행장려 인센티브 지원을 통해 1만6천여명의 목포 방문을 이끌기도 했다.

올해는 SRT, KTX 등 교통망과 문화예술을 연계한 관광상품개발, 외국인 선호 상품구비 및 편의제공 등을 통한 쇼핑특화거리 활성화, 백년로 메디컬 스트리트와 연계한 의료관광, 목포 랜드 모바일 스탬프 투어 등을 통해 관광 활성화를 위한 노력을 이어갈 방침이다.

■ 테마여행 10선 선정

목포시가 문화체육관광부에서 추진한 ‘대한민국 테마여행 10선 대상지역’에 선정됐다.

이에 따라 시는 하드웨어, 소프트웨어 등 관광요소별 종합패키지 사업, 지역의 역사·문화스토리 등 인문자원 융합개발사업 등을 통해 관광수준을 업그레이드할 수 있게 됐다. 또 문화체육관광부, 한국관광공사 등과 공동협력사업을 추진함에 따라 해상케이블카 개통과 더불어 관광여건을 획기적으로 개선하는 전환점도 마련했다.

“목포 이순신 수군 문화제”

대표 축제로 발전 가능성 확인



목포시가 올해 처음으로 개최한 ‘목포 이순신 수군 문화제’를 성공리에 마무리했다.

시는 지난 4월 28~29일 고하도 및 유달산 노적봉 일원에서 문화제를 열고 이순신 장군의 호국정신을 기리고 학술대회, 수군 행진 등 목포의 역사성과 정체성을 재조명했다.

‘가슴으로는 세월호 희생자 추모, 양손으로는 민생 챙기기’라는 투트랙(Two-track) 행정으로 이번 문화제를 준비한 시는 28일 관광객과 시민들이 참석한 가운데 유달산 이순신 동상에서 헌화와 분향 뒤 고하도 모충각에서 탄신제를 봉행했다.

이어 29일에는 해군 제3함대, 지산부대, 목포해양대 학군단 등 400여명이 조선 세종·선조 때의 수군과 현재 해군을 재현하며 목포역~트윈스타~유달산 등구~노적봉을 코스로 의장대·군악대 공연과 함께 ‘개신 장군 수군행진’을 펼쳤다.

목포문화원에서 오랜 기간 준비해 노적봉 앞에서 펼친 강강술래는 참여형 프로그램으로 구성돼 관람객, 특히 외국인과 함께하는 대동놀이로 마무리됐다.

이충무공이 고하도에서 군량미를 비축한 역사적 사실을 소재로 한 노적 쌓기 체험 프로그램, 도(道) 지정 무형문화재 조선장의 거북선 및 국립해양문화재연구소의 판옥선, 안택선 비교 전시도 특색 있다는 호응을 얻었다.

목포가 수군도시임을 알리는 특색 있는 프로그램으로 구성된 이번 문화제는 역사성과 정체성을 부각 했다는 평가를 받고 있으며, 앞으로 부족한 부분은 보완해서 봄을 대표하는 축제로 발전시켜 나갈 계획이다.

충무공 이순신의 호국정신, 그 숭고함을 기린다



학술대회, 국악향연, 시립예술단 합창 공연 등 다채로운 볼거리 펼쳐져



“안녕하세요, 제 이름은 양의열입니다”

☞ 너와 나, 우리 모두의 상생을 꿈꾸는 (주)미항주거복지센터

10여 년 전, 순천에서 가방 세 개만 달랑 들고 목포로 왔다는 그는 현재 취약계층에게 일자리를 제공하고 저소득층의 열악한 주거환경 개선에 앞장서고 있는 사회적기업, ‘(주)미항주거 복지 센터’의 대표다.

안 해 본 일이 없을 정도로 바쁘게 살아왔고, 타지인 목포에서 흔히 말하는 막노동을 하며 지내느라 그는 몸도 마음도 힘들었다고 말한다.

미국 이민 시절엔 마치 그의 앞날을 예측이라도 한 것처럼 옆집에 사회적기업이 있었고, 목포에서 막노동을 하며 뜻이 맞는 사람들과 함께 이민 당시의 기억을 떠올리며 사회적 기업을 설립하기 위한 첫발을 내딛게 된다. 하지만 생각했던 것보다 사회적기업에 대한 현실의 벽은 높았고, 사람들의 인식은 낮았다.

“사회적기업이라고 하면 흔히 봉사단체를 생각하기 쉬운데, 저희도 기업이에요. 일반기업과 똑같은 기업이고, 단지 (앞에) 사회적이라는 명칭이 붙었을 뿐이죠. 간판이 복지센터 이렇게 되어 있으니까 많은 사람들이 우리 기업은 관공서와 관계된 일만 한다고 생각하고, 사회적기업인데 건적이 왜 이렇게 비싸냐고 묻기도 하죠”

사회적기업에서 판매하는 노동력이나 상품이 일반기업보다 더 저렴해야 할 이유는 없다. 사회적기업도 일반기업과 마찬가지로 이익을 추구해야 하고, 그 이익의 상당 부분을 사회에 환원해야 하기 때문이다.

집수리 사업단에서 출발해 사회적기업이 되기까지의 길은 그리 순탄하지만은 않았다. 고용노동부로부터 사회적 기업 인증을 받기 전과 후, 달라진 점은 없냐고 묻자 그는 크게 달라진 것은 없다고 대답했다. 다만, 달라진 점이 있다면 제대로 된 사무실을 갖추게 된 것이라고.



“저희가 쪽 창고 생활을 하다가 2년 전에 LG에서 시행하는 대출 프로그램과 사회적 기업이 받을 수 있는 대출 프로그램을 통해 사무실을 꾸렸어요. 창고를 임차하게 되면 설비를 마음대로 할 수 없잖아요. 그런 문제 때문에 조금 무리를 해서라도 사무실을 얻었고, 현재는 매달 빚을 갚아가고 있는 상황이에요”

미향주거복지센터는 재작년부터 청년 고용을 시작했고, 현재는 3~4명의 젊은 직원들도 있다. 하지만 직원들의 평균연령은 56~7세로, 다른 기업에 비해 전반적으로 직원들의 연령대가 높은 편이다.

“실은 나이 든 사람이 일을 못 한다고 생각하는데, 젊은 사람 못지않게 일을 잘해요. 또 저희가 하는 일은 하겠다는 의지만 있다면 누구나 할 수 있는 일이기 때문에 나이는 그야말로 숫자에 불과하죠”

간혹 구인공고를 올리지 않았는데도 일을 하게 해달라고 찾아오는 이들도 있다고 한다.

“저희가 매출이 어느 정도 되어야 인원을 추가로 고용할 수 있을 텐데, 그럴 여력이 없어서 안타까울 때가 많아요”

▣ 별이 빛나기 위해서는 깊은 어둠이 필요하다

양익열 대표가 사회적 기업을 운영하면서 가장 보람 있었던 점은 일을 꾸준히 할 수 있다는 것이고, 가장 크게 어려움을 느꼈던 부분은 사회적 기업에 대한 사람들의 낮은 인식이라고 한다.

“저희는 공모사업을 주로 하기 때문에 이 일을 지속해서 하려면 봉사활동실적서가 필요해요. 그래서 봉사활동을 했던 집에 가서 이리이러한 사정 때문에 실적서에 도장을 찍어달라고 하면, 상당수가 거부감을 드러내며 이럴 거면 하지 말라고 하는 사람도 많아요. 또 사회적기업은 금액과 관계없이 계약할 수 있다는 점을 관공서 등에 호소하여도 생각만큼 계약체결이 잘되지 않죠”

미향주거복지센터 사무실 한쪽 벽에는 많은 상장이 걸려 있었다. 미향주거복지센터가 많은 상을 받을 수 있었던 이유가 뭐냐고 그에게 묻자, “저희가 상은 많이 탔어요. 무슨 이유로 상을 많이 받은 건지는 잘 모르겠지만요(웃음)”

하지만, 이유 없는 결과는 없듯이 미향주거복지센터의 수많은 상장은 주변의 이웃을 돕겠다는 양익열 대표의 신념과 그 신념을 묵묵히 지켜온 그의 노력에 대한 대가가 아닐까.

양익열 대표의 꿈은 직원들 각자가 집 한 채를 마련할 수 있도록 도와주는 날이 하루빨리 오는 것이라고 한다. 그의 이런 꿈은 처음 집수리 사업단을 시작했을 때부터 가지고 있었던 것으로, 나눔의 가치를 직원들과 함께 실현하고자 하는 그의 의지가 담겨있다.

비록 지금 당장은 일이 줄어들고 어려운 상황에 처해있지만, 이 모든 것은 별이 더 빛나기 위해 잠시 어둠이 깊게 짓든 것은 아닐까. 어려운 속에서도 직원들을 끔찍이 생각하며, 오늘도 꿈을 향해 힘차게 나아가고 있는 양익열 대표와 미향주거복지센터의 앞날을 응원한다.

(주)미향주거복지센터 기업 정보

- 대 표 자 : 양익열, 홍광은
- 주요사업 : 주거환경개선사업, 실내인테리어, 창호, 지붕 교체
- 연 락 처 : T) 061-242-7447, F) 061-247-7445
- 주 소 : 전라남도 목포시 해안로 165번길 3(해안동2가)
- 홈페이지 : www.mihang.or.kr

(주)미향주거복지센터 연혁

- 2001. 7. 보건복지부지정 목포 지역 자활센터 집수리 사업단 설립
- 2001. 8. 현물급여 집수리 사업실시(연간 160가구)
- 2004. 1. 우리 집수리 공동체 설립
- 2008. 1. 미향종합건축 공동체 인정(보건복지부)
- 2010. 8. (주)미향주거복지센터 법인 설립
- 2011. 7. 전남예비사회적기업 지정
- 2013. 9. 고용노동부 인증 사회적기업 지정





목포시의회

목포시의회, 세월호 거치되는 목포신항 방문

세월호 육상 거치와 유가족 위한 편의 제공 등에 적극적인 지원 약속

목포시의회는 지난 3월 27일, 목포신항을 방문하여 세월호 육상 거치가 안전하고 차질 없이 진행되도록 당부하는 한편, 거치 준비로 분주한 목포신항 관계자들을 격려했다.

이 날 목포시의회 의원들은 (주)목포신항만 관계자로부터 세월호 육상 거치에 대한 상황을 보고받고, 세월호 육상 거치 작업이 안전하고 신속하게 진행되도록 각별히 유의해 줄 것을 당부했다.

또한 선체 거치 작업과 유가족 편의 제공 등에 필요한 모든 지원을 아끼지 않을 것을 약속하며, 9명의 미수습자들이 따뜻한 가족의 품으로 돌아가기를 목포시민과 함께 간절히 바란다고 밝혔다.

한편, 목포시의회는 지난 3월 22일, 세월호의 성공적 인양과 유가족을 위한 편의 제공, 정부에 대한 철저한 진상규명 및 강력한 책임자 처벌을 촉구하는 성명서를 발표한 바 있다.



목포시의회 의정연구모임 '밀물' 지역현안 위한 기관 방문

목포시의회 의정연구모임인 '밀물' 이 지난 3월 22일, 중소기업진흥공단 전남본부와 중소기업종합지원센터를 방문하여 지역경제 활성화를 위한 중소기업 지원 방안을 건의하였다.

국내·외 경기 불황과 목포권 주력산업인 조선업 위기 등으로 지역경제에 타격이 심하고, 금융지원 부족으로 대양산단 입주에 어려움을 겪고 있는 중소기업들에 자금지원이 절실한 것으로 나타났다.

이에 연구모임 '밀물'에서는 대양산단 입주기업 지원을 위한 정책자금 배당 확대와 목포지역 중소기업에 대한 육성자금 및 판로 확대 지원 등을 건의하여, 관계자들로부터 긍정적으로 검토하겠다는 답변을 받았다.

한편, 목포시의회 의정연구모임 '밀물' 은 3월 21일에는 세월호 인양 관련 간담회를 개최하는 등 목포시 경제 및 관광 활성화를 위한 정책 전반을 연구하며 살기 좋은 목포 건설에 앞장서고 있다.



목포시의회 제332회 임시회 개최

목포시의회는 지난 3월 13일부터 20일까지 8일간 제332회 임시회를 개최하였다.

이번 회기 동안에는 2016 회계연도 목포시 결산 감사위원 선임과 시정질문, 일반 부의안건 심의·의결 일정으로 진행되었다.

3월 16일부터 17일까지 이틀간 진행된 시정질문은 시민들의 알권리를 충족하기 위해 총 5명의 의원들이 시정에 대해 날카로운 질문을 던지고, 발전적인 대안을 제시하는 시간을 가졌다.

시정질문 첫날 ▲김휴환 의원은 용해동 교통량 증가에 따른 대책 외 2개 분야, ▲최홍림 의원은 삼양사 사료공장 근처 (유)만호주택사업계획 관련 외 1개 분야,

▲여인두 의원은 교통 혼잡 해소방안, 주차장 확보방안

외 3개 분야에 대해 질문하였으며, 둘째날에는 ▲김종선 의원이 보건소 공무원 호봉 관련 개선사항 외 1개분야,

▲주창선 의원이 삼학도 석탄부두 이전 진행 상황 등 2개 분야에 대해 질문시간을 가졌다.

이번 회기 부의안건은 총 11건으로, 심사 결과 원안가결 7건, 수정가결 1건, 심사보류 2건, 부결 1건으로 심의·의결되었다.



목포시의회 도시건설위원회 철저한 업무점검 활동 펼쳐

세월호 신항만 거치 상황, 도시재생 선도지역 사업 추진상황 점검

목포시의회 도시건설위원회(위원장 조요한)에서는 지난 4월 13일, 상임위원회를 개최하여 세월호 신항만 거치 및 도시재생 선도지역 사업에 대해 목포시로부터 업무 보고를 청취한 후, 질의·답변을 통해 추진 상황에 대한 철저한 점검활동을 펼쳤다.

세월호의 신항만 점안(3월 31일)에 따른 세월호 거치 추진사항은 목포시에서 해양수산부에 지원하고 있는 해수부 현장 수습 본부 운영직원 파견, 선체 내 반출 유실물 등 보관관리, 신항만 부두 내 각종 시설 설치 지원사항 등으로, 목포시 직원들의 노고를 격려함은 물론 세월호3주기(4월 16일) 행사가 경건하고 안전하게 치러질 수 있도록 만반의 지원을 요청하였다.

도시재생 선도지역 사업 추진상황과 관련하여 2016년부터 추진되고 있는 미중물 10개 분야 26개 사업 중, 게스트하우스 조성 및 운영은 올해 추진하기로 한 6개소를 기존 조성 위치와 겹치지 않게 설치될 수 있도록 하고, 현재 실시되고 있는 남행열차 포차 운영 관련 설문조사에는 중앙식료시장 상인, 주민 및 남행열차 포차 운영자들의 의견까지 반영하여 남행열차 포차를 원도심이 더욱 활성화 될 수 있는 곳으로 이전해 줄 것을 요구하였다.



목포시청 공식 SNS채널을 소개합니다.



#목포시는 시민들에게 유익한 생활정보를 비롯한 각종 공연 및 행사, 볼거리, 즐길거리 등 다양한 소식들을 시민들과 함께 공유하고 소통하고자 목포시 공식 **SNS채널(페이스북, 카카오톡)**을 개설하여 운영중입니다.

#목포시청 공식채널에 팔로우, 소식받기 및 좋아요, 공유하기 등 시민 여러분의 많은 참여와 관심을 부탁드립니다~^^



#목포시 공식 SNS 채널 찾기

facebook 

♡ 페이스북
<https://www.facebook.com/mokpo.kr>

- ① 페이스북 어플 실행
- ② 상단 검색창에 '목포시청' 입력 
- ③ 목포시청 페이지 접속
- ✓ ④ '좋아요' 클릭 -자동 팔로잉



kakao 

♡ 카카오톡
<https://story.kakao.com/ch/mokpocity>

- ① 카카오톡 어플 실행
- ② 친구찾기에서 상단  클릭
- ③ 플러스친구 검색창에 '목포시청' 입력
- ✓ ④ 목포시청 플러스친구 접속 '친구추가' 클릭
→  즐겨찾기 클릭 → 홈 바로가기
- ⑤ 연동된 카카오톡스토리 접속 '소식받기' 클릭
→  즐겨찾기 클릭



목포시청 SNS 인기소식 BEST 4



조회 1만회
좋아요 댓글 달기 공유하기
장효진 목포에 오신 가족들 모시고 구경했네요
모두들 갑탄 수고했다는 격려
좋아요 · 답글 달기 · 4월 18일 오후 1:32
김성화 Sung-il Hwang이 번주말엔 삼학도!
좋아요 · 답글 달기 · 4월 13일 오후 5:18



목포시청 5월 5일 오후 5:45 Jeollanam-do 캠퍼날도 목포
#가족사랑캠페인
#가족이_힘 입니다.
#5월8일_어버이날
사랑의 마음을 전해보세요♡

목포시청 4월 27일 오후 6:53
이중무궁 열과 혼을 기리는
#목포_이순신_수군문화제 여러분을 초대합니다.
#4월28일_이순신장군_탄신일
#28(금)~29(토)_수군문화제
#목포_고하도_유달산노적봉일원



조회 1.2만회
좋아요 댓글 달기 공유하기
문상주 가자중무궁정신혼출가리러
좋아요 · 답글 달기 · 1 · 4월 28일 오전 10:49



목포시청 5월 5일 오후 12:40
#가족사랑캠페인
#가족이_힘 입니다.
#5월8일_어버이날
사랑의 마음을 전해보세요♡



목포의 밤을 밝히다.

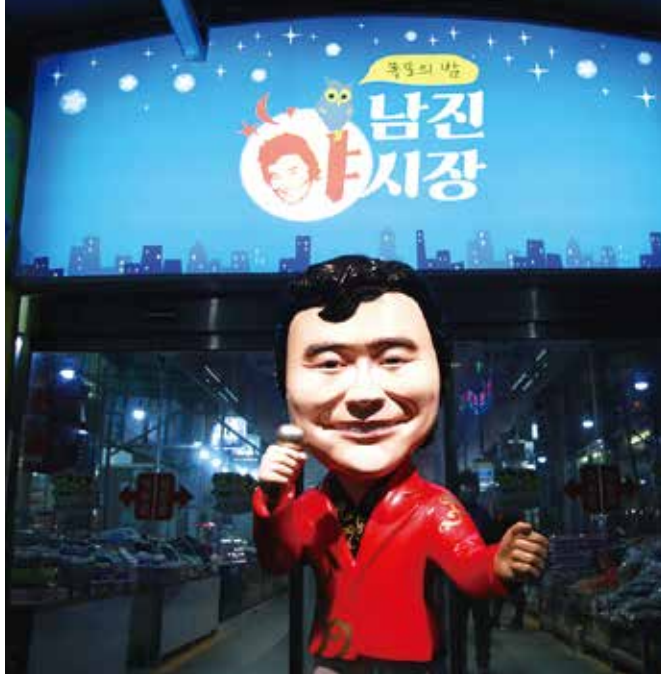
매주 금, 토요일 저녁이 되면 목포시 산정동에 위치한 자유시장 내 시장골목에는 낮과 다른 세상이 펼쳐진다. 2015년 12월 11일 개장한 남진야시장은 목포 출신인 가수 남진의 이름을 딴, 전국에서 유일하게 유명인의 이름을 내세운 야시장이다. 또한, 행정자치부가 침체된 전통시장 및 지역상권 활성화를 위해 지난 2013년부터 추진해 오고 있는 전통시장 야시장 사업의 제3호점이기도 하다.

침체된 전통시장에 활력을 불어넣고 있는 남진야시장은 지역의 특색을 잘 드러내는 홍어삼합에서부터 남녀노소 좋아하는 낙지호풍과 스테이크 등 눈과 입을 즐겁게 하는 먹거리로 방문객들을 사로잡고 있다.

앞으로 지속적인 문화적 활성화 모델을 구축해 시장의 문화적 가치를 높여 상권을 활성화하고, 다양한 문화콘텐츠를 확충하여 관광자원으로까지 활용할 계획에 있는 목포 남진야시장.

가족, 친구, 연인과 함께 남진야시장에서 든든하게 배를 채우고, 삼학도와 갯바위 공원 등을 거닐어보며 소중한 추억을 쌓아보는 건 어떨까.





기본현황

- 소 재 지 : 목포시 자유로 122(산정동) 자유시장 내
- 개장일자 : 2015. 12. 11.
- 운영시간 : 매주 금·토, 18:00~22:00
- 매대 운영 수 : 18개소 (2017. 4. 기준)
- 취급품목 먹거리 : 홍어삼합, 낙지호롱, 큐브스테이크, 불초밥, 고기빵, 크라페, 닭발, 과일청, 만두, 엽통 등
- 일반소품 : 액세서리



주변 관광지

갯바위 해상보행교

(천연기념물 500호, 남농로 166-1)



예전에는 배를 타고 나가야만 볼 수 있었던 갯바위를 해상보행교 덕분에 가까이에서 즐길 수 있게 되었다.

삼학도 공원

(삼학로 92번길)



삼학도 공원은 올해 봄, 오색빛깔의 튜립으로 가득 차 있었다. 앞으로도 각 계절에 맞는 꽃들이 시민들을 찾아올 예정이라고 한다.

입암산 생태공원

(목포 자연사박물관 옆, 목포시 남농로 135)



개미, 달팽이, 사슴, 토끼 등의 토끼어리 조형물이 조성된 목포시 입암산 생태공원은 아이를 동반한 가족客들로 연일 붐비고 있다.

목포 춤추는 바다분수

(평화로 82)



도심 속 해변공원인 평화광장 잔잔한 바다 위로 거대한 물줄기와 함께 레이저 쇼 등 환상적인 공연이 1~3월을 제외한 매일 밤 펼쳐진다.



목포 공공도서관

목포 공공도서관은 지역 주민과 어린이들에게 정서함양 및 문화체험의 기회를 제공하기 위하여 애니메이션, 드라마, 다큐멘터리 등 온 가족이 함께 볼 수 있는 다양한 분야의 영화를 시청각실에서 상영합니다.

영화상영일: 매월 첫째 주, 셋째 주 토요일

보고 싶은 영화 신청방법

- 홈페이지 신청
- 도서관 각 자료실 및 정보봉사실
- ※저작권법(DVD발매일 기준 6개월이 지난 영화)에 위배되는 영화는 선정이 제한될 수 있습니다.

목포 영어도서관

목포 영어도서관에서는 어린이·청소년들의 도서관에 대한 이해와 흥미를 높이고, 보다 편리하게 도서관을 이용할 수 있도록 도움을 주기 위한 견학 프로그램을 운영합니다.

- 대상: 놀이방, 어린이집, 유치원 및 초·중·고교
- 기간: 연중(방학기간 제외)
- 인원: 25명 내외(25명 이상일 때 2개팀으로 나눠 견학)
- 견학시간: 수요일(오전10시, 11시 2회 한정운영)
- 소요시간: 약 30분~60분
- 견학내용: 홍보 동영상으로 도서관 설명, 도서관 이용절차, 운영프로그램 안내, 자료이용법 안내
- 참가방법: 사전 예약신청(전화 및 방문접수)
- 전화: 061-285-8020

목포 어린이도서관

2017 일일독서교실 정기견학 신청 안내

- 견학기간: 월별 접수 (매주 수요일, 상·하반기 각 1회 한정)
 - 접수기간: 상시 접수, 선착순 마감
 - 접수방법: 전화 접수 후 신청서 제출
 - 대상: 관내 유아 교육기관, 초등학교 (40명 내외)
 - 내용: 도서관 시설 및 열람실 소개, DVD 시청, 독서활동, 도서관 견학
- ※문의는 Tel. 061) 287-1922로 해주시기 바랍니다.

작은도서관

작은도서관은 지역 주민과 가장 가까운 곳에 위치하여 도서관 본연의 지식정보 서비스 제공과 함께 다양한 문화를 향유할 수 있게 하는 공간입니다.

- 이용대상: 목포시민 누구나
- 운영주체: 목포시청에서 조성하여 직접 운영 또는 위탁 운영
- 운영내용: 도서 대출/반납, 상호대차서비스 지원, 독서·문화프로그램 운영 등
- 이용문의: 목포시립도서관(☎278-3320) 또는 개별문의

▶작은도서관 현황 (2017. 4월 기준)

도서관명	휴관일	운영시간	전화	주소	운영프로그램
꿈나무	매주 월 (정기 휴관일) 연꽃 명절 연휴	화~일 09:00 ~19:00	242-0321	삼학로123번길 29	다독왕 선발대회
꿈틀이			287-0306	평화로 142번길	재미재미글놀이, 북아트, 컬러비즈, 동화구연, 책놀이 등
노을			272-9872	고하대로 641-102층	
무지개			278-6316	원산중앙로 87, 3차 관리사무소 2층	주산&암산, 그림책과 놀아요
반딧불			242-0121	북교실 22, 1층	한글교실
삼학			243-4880	자유로 104번길 35	북아트한국사
소나무			274-0067	포미로 22	북아트한국사
숲속			276-7384	백년대로 95-5	어린이종이접기
연꽃			276-3773	산정로 63번길 14-1	그림책놀이
웅달샘			272-0161	상동로 61, 2층	나의 생각 독서록
은하수			281-0152	비파로 31, 2층	
창개구리			281-2463	통일대로 75번길 10, 307호	북아트 한국사, 책과함께하는 창의도형, 스토리텔링 한국사, 영어토익스토리텔링, 성인영어기초회화, 청소년독서동아리
초롱초롱			245-2004	북향로 102-7	독서 글쓰기
푸른솔			281-2595	남악1로52번길 2	북아트 한국사
피터팬			279-2882	청호로 104번길 3-1	창의미술, 종이접기
행복마을			274-7077	양율로 144, 2층	북아트 한국사, NIE 신문활용, 종이접기, 방향제와 천연비누만들기

유관기관

소식



부모와 아이가 행복한 공동육아나눔터 안내

공동육아나눔터란?

주민 자치적 돌봄 환경 조성을 통해 육아정보를 공유하고, 아이를 키우는 부모·자녀 누구나 이용할 수 있는 열린 공간이자 소통하는 공간

- **이용대상**: 취학 전·후 아동 및 부모
 - **이용시간**: 월~금 10:00~18:00
 - **이용분야**
 - ① 장난감 도서관: 연회비 1만원, 조작 및 탐색, 음율, 블록 등 장난감 대여 서비스
 - ② 행복놀이터: <오전반> 월: 행복맘(공예), 수: 숲 놀이체험, 금: 동화구연 <오후반> 월: 유아체육(예정), 수: 숲 놀이체험, 목: 요리놀이
 - ③ 가족품앗이: 이웃과 함께 만든 그룹 안에서 체험활동, 놀이활동뿐 아니라 이웃 간 육아정보 공유 및 공동육아를 실천하여 자녀의 사회성 발달을 돕는 그룹 활동
- ※ 활동내용: 육아나눔 품앗이, 돌봄 및 놀이 품앗이, 체험활동 품앗이, 다양한 주제의 품앗이 가능

목포시건강가정지원센터 공동육아나눔터 ☎ 061-279-2311

조선업종 고용보험 피보험자격 특별자진신고기간 연장 운영 안내

- **연장운영기간**: 2017. 1. 1. ~ 6. 30.(6개월간)
- **대상사업장**: 조선업, 조선업 전속률 50%이상 기자재 업체, 조선업 사업장내에서 근로자를 고용하여 사업을 영위한 업종
- **신고사항**: 미신고 피보험자격 취득·상실신고 및 근로내용확인신고, 기 신고된 피보험자격 정정신고
- **자진신고시 혜택**: 과태료 면제, 두루누리 지원대상 사업장일 경우 고용보험 및 국민연금 지원
 - ※ 자진신고가 아닌 적발된 허위신고, 미신고건과 실업급여 등 각종 지원금 부정수급을 위한 신고 및 정정 건은 현행대로 과태료 부과
- **신고처**: 사업장소재지 관할 근로복지공단 방문, 우편 팩스신고
고용보험EDI(www.ei.go.kr)
고용산재보험토털서비스(total.kcomwel.or.kr)
4대사회보험정보연계센터(www.4insure.or.kr)를 통해신고



기부행위 상시제한 안내자료



기부행위가 무엇인가요?

당해 선거구 안에 있는 자나 기관·단체·시설 뿐만 아니라 당해 선거구의 밖에 있더라도 그 선거구민과 연고가 있는 자나 기관·단체·시설에 대하여 금전·물품 기타 재산상 이익을 제공하거나 약속하는 행위입니다. 다만, 공직선거법에서 통상적인 정당활동과 관련한 행위, 의례적인 행위, 구호적·자선적 행위, 직무상의 행위에 대해서는 별도로 규정하고 예외적으로 허용하고 있습니다.

위반하면 어떻게 되나요?

선거에 관하여 금품·음식물을 받으면 제공받은 금액 또는 음식물·물품 가액의 10배 이상 50배 이하에 상당하는 금액(주례는 200만원)의 과태료가 부과되며 최고 3천만원 까지 부과됩니다.

자수한 경우에는 과태료를 감경 또는 면제받을 수 있습니다.



어떤 사람들이 해당할까요?

국회의원, 지방의회의원, 지방자치단체의 장, 정당의 대표자, 후보자 및 입후보예정자, 배우자

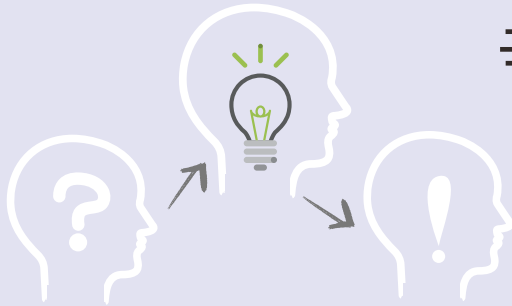
누구라도 기부행위를 약속·지시·권유·알선하거나 요구할 수 없습니다.



기부행위는 제한시기가 있을까요?

공직선거가 없는 때라도 기부행위가 제한되는 자는 상시제한 됩니다.

위반행위 신고는 국번없이 ☎1390



국가보훈처의 2017년 규제개혁

목표가 달라졌을까요?

■ 응급진료비 지급신청 구비서류 간소화

□ 현행

응급진료 의무기록
발주 제출서류 지참

□ 개선

응급의료관리료 산정여부
확인 어려운 경우(일요시)만 제출

■ 참전명예수당 국민기초생활소득 선정 제외

□ 현행

중위소득 12%이하 소득 제외
(참전수당 일부 소득 반영)

□ 개선

중위소득 10%이하 소득 제외
(참전수당 전액 소득 미산정)

■ 제대군인 위탁교육 접수시 제출서류 간소화

□ 현행

신청인이 병적증명서, 잔여
예정증명서 등 확인서류 제출

□ 개선

제군센터 V-net을 통해 교육
대상자 검증 및 결과 통보

저소득층의 중증질환 치료비 지원 안내

암, 뇌혈관, 심장질환, 희귀난치성질환 및 중증화상 수술·치료를 위한 입원 본인부담금이 200만원(의료급여·차상위 100만원이상 발생한 경우, 최대 2천만원 한도 내에서 50% 수준의 의료비를 지원해드립니다.

※ 중위소득 80% 이하 가구가 지원대상이며,
입원 및 항암치료를 합하여 180일까지 지원

〈기존중위소득 80% 가구의 건강보험료〉 (단위: 원)

가구원 수	1인	2인	3인	4인
직장가입자	40,570	69,120	89,580	110,180
지역가입자	16,160	59,940	92,050	122,700

퇴원 후 60일 이내 국민건강보험공단 지사에서 신청 가능하며,
국민건강 보험공단 콜센터(☎1577-1000)로 신청 문의하면 됩니다.

※ 환자 및 보호자, 대리인이 건강보험공단 관할지사에 신청

※ 추가문의: 보건복지콜센터 129,
사회복지공동모금회 080-890-1212

자녀의 행복한 미래, 현명한 선택이 필요합니다

- 목포교육지원청,
2017학년도 초·중 새내기 학부모 연찬회 개최 -

전라남도목포교육지원청(교육장 박선미)은 지난 3월 22일, 목포시민문화체육센터에서 초·중 새내기 학부모 300여명이 참석한 가운데 자녀교육 역량강화를 위한 연찬회를 개최하였다.

새내기 학부모의 불안감을 해소하고 교육공동체간 소통과 협력을 위해 준비한 이번 연찬회는, 목포교육의 방향과 학부모지원센터 운영에 대한 안내와 더불어 '교육제도 변화에 따른 현명한 진로선택 전략'이라는 주제로 와이즈 멘토 조진표 대표이사의 특강이 이어졌다.

이번 연찬회를 기획한 목포교육지원청 학부모지원센터는 앞으로도 학교폭력예방교육 및 아이들의 자존감 높이기, 자녀의 독서지도, 진로교육 등 다양한 주제를 선정하여 학교와 직장으로 직접 찾아가는 학부모교육을 유·초·중·고 19개교를 대상으로 34회에 걸쳐 실시할 예정이다.

건강·보건

소식

국민체력 100 목포체력인증센터에서 건강을 지키세요!

국민체력 100이란? 전 국민의 체력을 증진 시키고자 국가에서 시행하는 체육 복지서비스 일환으로 목포 체력인증센터에서 과학적인 체력 측정과 전문가의 맞춤형 운동처방을 통해 체계적인 체력 관리를 받을 수 있습니다.

- **대상** : 만13세 이상 누구나
- **비용** : 무료(체력평가지, 인바디 결과지, 운동처방전 제공)
※본 사업은 국민체육진흥공단에서 조성한 국민체육진흥기금으로 시행됩니다.
- **장소** : 목포체력인증센터(목포국제체육센터 내 다목적체육관)
- **내용** : 신체조성 및 체력측정(내장지방, 근육량, 근력, 근지구력, 심폐지구력, 유연성 등)
- **이용방법** : 문의 및 전화예약 ☎ 061-278-0155
인터넷예약 <http://nfa.kspo.or.kr>

목포체력인증센터 ☎ 061-278-0155

풍진 무료검사 지원 안내

임신 초기 풍진에 감염되면? 신생아의 약 20%가 난청, 백내장, 심장장애, 중추신경계장애 등 선천성풍진증후군을 겪으며, 심한 경우 자연유산, 조산, 태아사망 등이 유발될 수 있습니다. 검사 결과 예방 접종이 필요한 경우에는 의료기관에서 유료로 접종을 받으면 됩니다.

- **사업목적** : 건강한 임신과 출산을 위한 모자보건서비스의 일환으로서 임신과 출산을 준비하는 가정의 경제적 부담을 줄이고, 건강한 출산을 도와 출산율 향상에 기여
- **대상** : 가임기 여성 및 초기 임신부(12주 이내) 850여명 대상
- **이용방법** : 보건소로 직접 방문

건강증진과 ☎ 061-270-3215, 8954

건강여성 첫 걸음 클리닉
(여성청소년 자궁경부암 무료 접종) 안내

‘건강 여성 첫걸음 클리닉’이란? 의사와 1대1 건강 상담과 자궁경부암 예방 무료접종을 제공해 여성 청소년의 건강한 성을 지원하고 자궁경부암 예방을 위해 지난 해 6월부터 시작한 사업

- **지원대상** : 2004년 1월 1일부터 2005년 12월 31일까지 출생한 여성청소년
- **이용방법** : 보호자와 함께 사업참여 의료기관이나 보건소 방문

건강증진과 ☎ 061-270-3215, 8954

2017 생활체육 만남의 광장교실 운영 안내

- **이용대상** : 누구나 참여 가능
- **이용방법** : 가까운 광장으로 운영시간에 맞추어 참여

광장 운영 현황					지도자 현황
광 장 명	위 치	프로그램명	운영기간	운영시간	지도자명
청소년문화공원	목포시 무안동 (YMCA 옆)	생활체조	4월~10월	19:30~20:30	김승미
북항 노을공원	목포시 산정동 1110-8 (북항해안수산복합센터 뒷편)	생활체조		19:30~20:30	안경희
삼학도공원	목포시 삼학로 92번길 98 (어린이바다과학관 옆)	생활체조		19:30~20:30	정수경
이로웰빙공원 (철도폐선부지)	목포시 상동 535-6 (용해라이프2차 옆)	생활체조		20:00~21:00	이미옥
등근공원	목포시 옥암동 1021 (부흥동주민센터 옆)	생활체조		19:30~20:30	도순애
유달경기장	목포시 용당로 101 유달경기장 내	생활체조		19:30~20:30	오수진
문화예술회관공원	목포시 남동로 102 (문화예술회관 야외무대)	생활체조		06:00~07:00	박현아
유달산조각공원	목포시 죽교동 산 27 (아외음악당)	생활체조		06:00~07:00	이기종
산정동 생활체육공원	목포시 산정동 산 58-10 (론볼장)	생활체조		20:00~21:00	이홍윤
양을산산림욕장	목포시 양을산 테니스장 옆	생활체조		06:00~07:00	한미란

교육체육과 ☎ 061-270-3251

찾아가는 맞춤형 건강관리 프로그램 운영 안내

찾아가는 맞춤형 건강관리 프로그램이란? 의사, 간호사, 웃음치료사, 영양사 등 다양한 분야의 전문강사 10명이 팀을 구성해 각 경로당을 8주 동안 직접 방문해 건강 100세를 향한 어르신들의 건강을 체계적으로 집중 관리하는 프로그램

주요 프로그램

질한별 교육 및 영양교육, 스트레칭→관절염 예방 등 운동교육→
구강 교육→치매예방교육→금연, 절주 교육→요실금 예방교육→
체력 측정 및 만족도 조사 순으로 진행

건강증진과 ☎ 061-270-8906

기저귀 · 조제분유 지원사업 안내

“만2세미만 영아가 있는 저소득층 가정에 기저귀와 조제분유를 지원해 드립니다”



■ 지원대상

- 기저귀 : 기준중위소득 40% 이하 **저소득층 영아(0~24개월)** 가구
- 조제분유 : 기저귀 지원 대상 중 산모가 사망·질병으로 **모유수유가 불가능한 경우** 및 아동복지시설 공동생활가정 가정위탁아동, **한부모(부자 조손)가정**인 경우에 지원
※(질병) 에이즈, HTLV감염, 알코올 중독, 방사선 치료, 항암제 치료 등

■ 지원내용

- 기저귀(월 64천원) 및 조제분유(월 86천원) 구매 비용을 국민행복카드에 바우처 포인트로 지급
- 수혜자는 바우처 포인트 사용이 가능한 구매처에서 직접 물품을 구매

■ 신청기간 : 영아 출생 후 만24개월이 되는 전일까지 신청

- ※ 단, 출생일로부터 60일(출생일 포함)되는 날까지 신청하는 경우 24개월 모두 지원, 60일을 초과할 경우 만24개월까지 남은 기간에 한해 월 단위로 지원

■ 신청방법

- 영아의 주소등록 주소지 관할 보건소 또는 읍·면·동 주민센터 방문
※ 단, 최종 지원대상 판정 결과는 (주민센터에서 신청한 경우 포함) 관할 보건소에서 개별 통지
- 복지로 사이트 (<http://www.bokjiro.go.kr>)



보건복지콜센터 ☎ 129 또는 관할 보건소

고혈압 · 당뇨병 등 만성질환자를 위한 무료 건강교실 운영

목포시보건소는 고혈압·당뇨병·고지혈증 등 만성질환자 및 고위험군의 건강관리를 위하여 무료 건강교실을 운영하고 있습니다. 시민 여러분의 많은 관심과 참여바랍니다.

■ 기간 및 장소

- 월·화요일 : 10~11시(목포시보건소 2층)
- 금요일 : 10~11시(하당보건지소 3층)

■ 대 상 : 지역주민(고혈압·당뇨병 등 만성질환자)

■ 방 법 : 전화상담 및 예약 ☎ 061-285-7988

뇌혈관질환 예방과 관리를 위한 9대 생활수칙

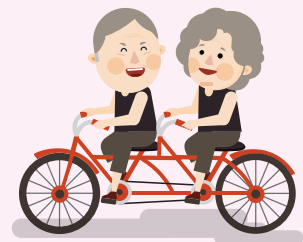
1. 담배는 반드시 끊습니다.
2. 술은 하루에 한두 잔 이하로 줄입니다.
3. 음식은 싱겁게 골고루 먹고, 채소와 생선을 충분히 섭취합니다.
4. 가능한 한 매일 30분 이상 적절한 운동을 합니다.
5. 적정 체중과 허리둘레를 유지합니다.
6. 스트레스를 줄이고 즐거운 마음으로 생활합니다.
7. 정기적으로 혈압, 혈당, 콜레스테롤을 측정합니다.
8. 고혈압, 당뇨병, 고지혈증을 꾸준히 치료합니다.
9. 뇌졸중, 심근경색의 응급 증상을 숙지하고 발생 즉시 병원에 갑니다.



목포시보건소



목포시 고혈압·당뇨병 등록교육센터



교육
프로그램

시민정보화교육

목포시에서는 많은 주민들이 정보화 혜택을 받을 수 있도록 무료 정보화교육을 실시하고 있습니다. 21세기 지식 정보화 사회에서의 대처능력을 향상하고, 실생활에 필요한 정보 활용을 학습함으로써 삶의 질을 한층 더 높이는 기회를 만들어 보시기 바랍니다.

- **교육기간** : 2017. 3 ~ 12월
- **교육대상** : 주민등록상 목포시 주민
- **장 소** : 벤처지원센터 1층 전산교육장 (신청호시장)
- **신청방법** : 인터넷 접수【목포시청 홈페이지 > 생활복지 > 시민교육정보】
- **문 의** : 목포시청 정보통신과 ☎ 270-8507

※ 과정 및 교육 시간은 변경 될 수 있으며,
신청인원이 15명 이하인 경우는 교육과정이 취소 될 수 있음을 알려드립니다.

세부일정

기수	과 정	교육기간(시간)	접수기간	인원
4기	엑셀 2010	6. 12.~6. 23. (14:00~16:00)	5. 29.~6. 4.	30
5기	파워포인트 문서작성	7. 17.~7. 28. (14:00~16:00)	7. 3.~7. 9.	
6기	디지털 이미지편집	8. 28.~9. 8. (14:00~16:00)	8. 14.~8. 20.	

찾아가는 강좌배달 신청하세요!

찾아가는 강좌배달 프로그램이란? 직장 동료 및 이웃과 함께 원하는 장소에서 원하는 강좌를 배울 수 있는 학습자 중심의 맞춤형 평생학습서비스로, 학습자가 원하는 강좌와 강의 장소를 준비하여 신청하면 시에서 해당 강좌 강사를 지원(파견)하는 프로그램입니다.

- **신청분야** : 외국어, 요리, 공예, 레크리에이션, 요가, 서예 등
- **신청기간** : 2017. 3 ~ 11월
- **운영기간** : 3 ~ 11월(예산 범위 내 지원)
- **지원내용** : 강사비 전액 지원 (교재비, 재료비 등은 학습자 부담)
- **신청대상** : 목포시민 및 소그룹 회원, 주부 등
- **신청기준** : 학습자 7인 이상 신청 가능
- **신청방법** : 목포시평생학습홈페이지(<http://lifelong.mokpo.go.kr>)에서 제출서류 내려 받은 후 방문 또는 우편 (목포시 수문로 32, 트윈스타 4층 목포시 교육체육과) 접수

교육체육과 ☎ 061-270-8532

복지

소식

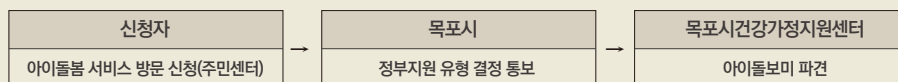
최대 90% 할인 가격으로 정부양곡 지원받으세요!

- **사업목적** : 저소득층의 생활비 경감을 통해 안정된 생활을 보장
- **지원대상** : 국민기초생활보장 생계 · 의료 수급자, 차상위계층 (한부모가족, 장애수당, 자활사업 참여자, 우선돌봄, 본인부담경감 대상자, 주거 · 교육 수급자)
- **본인부담금**
 - 수급자 : 10kg 기준 1,400원 / 20kg 기준 2,800원
 - 차상위계층 : 10kg 기준 7,100원 / 20kg 기준 14,000원
- **신청방법** : 관할 주민센터 · 행정복지센터에 신청

아이돌봄지원사업 신청하세요!

아이돌봄지원사업이란? 부모의 맞벌이 등의 사유로 양육 공백이 발생한 가정의 만12세 이하아동을 대상으로 아이돌보미가 대상가정에 찾아가는 돌봄 서비스를 제공하여 부모의 양육부담을 경감하고 시설보육의 사각지대를 보완하는 사업입니다.

- **종류**
 - 시간제 돌봄 : 만 3개월 이상 ~ 만 12세 이하 아동
 - 영아 종일제 돌봄 : 만 3개월 이상 ~ 만 36개월 이하 영아
- **이용요금**
 - 시간당 6,500원(본인부담금 + 정부지원금)
 - 소득유형에 따라 정부지원금 4단계 차등 지원
 - 정부지원 대상자 : 취업 한부모, 장애부모, 맞벌이가정, 다자녀가정, 기타 양육부담 가정
 - 양육공백이 발생하지 않는 가정은 전액 본인부담으로 이용 가능
- **이용절차**



목포시건강가정지원센터 아이돌봄지원사업팀 ☎ 061-247-2314-5, 276-2314

복지

소식

장애인자동차 표지(주차가능) 교체 안내

「장애인·노인·임산부 등의 편의증진 보장에 관한 법률」 개정에 따라 장애인자동차 주차표지 명칭이 '장애인 자동차 표지'에서 '장애인전용주차구역 주차표지'로 변경되었습니다. 현재 사용 중인 장애인자동차표지(주차가능)를 장애인 전용주차구역 주차표지로 교체하여 재발급 받으시기 바랍니다.

- 교체기간 동안은 기존표지와 병행사용이 가능하며, **2017. 9. 1.**부터는 단속을 통해 위반차량에 대해 과태료(10만원) 부과 예정
- **교체대상** : 장애인자동차표지(주차가능)
- **교체절차** : 거주지 동주민센터 신청 → 기존 주차표지 반납 → 장애유형 및 등급 확인(보행상 장애여부 확인) → 주차가능한 '장애인전용주차구역 주차표지' 또는 주차불가인 '장애인 사용 자동차 등 표지'로 교체 발급
※ 거주지 주민센터·행정복지센터에 표지 교체 가능한지의 여부를 사전에 확인하고 방문 요망
- **주의사항** : 반드시 **사용 중인 '주차가능' 표지를 반납한 후** 재발급 받아야 함
- **대리신청** : 동주민센터 방문이 어려운 경우 가족 등이 대리 신청·수령 가능(대리인은 반드시 신분증을 지참하고 사용 중인 주차표지를 반납하여야 함)

민간재능 기부 및 후원자 모집

목포시가 맞춤형복지 허브화 확대를 위해 다음과 같이 민간재능 기부자를 모집하고 있습니다.

- **사업목적** : 기부자 모집을 통해 공적부조에서 배제된 가구를 지원하고, 지역사회에 나눔 문화를 확산시킴으로써 탄탄하고 촘촘한 인적 안전망 구성 및 더불어 함께하는 사회 구현
- **모집기간** : 연중
- **모집처** : 각 동 주민센터·행정복지센터, 사회복지과 희망복지지원단
- **내용**

분 류		주요 기부 내용
재 능 기 부	생활불편	주거취약계층 주거환경 개선 (배관 설비, 도배·장판, 보일러교체, 창틀교체, 방충망교체, 수도·전기고장 수리 등) 이·미용서비스 이사 서비스(대청소 포함)
	문화, 교육 등	학습지원, 영화·도서지원

사회복지과 ☎ 061-270-8892

장애인전용주차구역은 보행장애인을 위한 공간입니다.

장애인전용주차구역에는 '주차가능 장애인자동차 표지'가 부착된 차량에 **보행장애인이 탑승한 경우**에만 주차할 수 있으며, 위반할 경우 10만원의 과태료를 부과합니다.

또한, 주차방해행위금지를 위반할 경우 50만원의 과태료를 부과합니다.

※ 공공기관, 아파트, 대형판매시설, 병원 등 장애인 전용 주차구역이 설치된 모든 장소는 위반차량 단속대상입니다.

▶ 장애인전용주차구역 주차방해행위 과태료 50만원 ◀

- 장애인전용주차구역 내에 물건 등을 쌓아 주차를 방해하는 행위
- 장애인전용주차구역 앞뒤, 양 측면에 물건 등을 쌓거나 주차하는 행위
- 장애인전용주차구역 진·출입로에 물건 등을 쌓거나 주차하는 행위

※ 장애인·노인·임산부등의편의증진보장에 관한법률 제17조제5항, 같은법 시행령 제9조

노인장애인과 ☎ 061-270-8865

확인
하세요!

2017년 상반기 저수조(물탱크) 청소실시 안내

일정규모 이상 저수조(물탱크) 청소를 받기 1회 이상(연2회 이상) 실시하여 안심하고 물을 마실 수 있도록 다음과 같이 2017년도 상반기 물탱크 청소를 실시하여 주시기 바랍니다.

- **실시대상** : 360개소(공동주택 176, 일반건물 159, 학교 25)
- **청소기간** : 2017. 3 ~ 6월
- **저수조(물탱크) 청소방법**
 - 저수조 물을 뺀 후 전기스위치를 내리고 외부에 작업 중임을 표시한다.
 - 작업복과 청소용 도구를 미리 소독한다.
 - 청소 전 환기를 충분히 하여 중독 사고를 예방한다.
 - 저수조 안을 깨끗이 세척하고 물을 완전히 배출한 후 사용한다.
- **저수조 수질검사 실시**
 - 매년 1회 이상 수질검사기관에 의뢰 후 성적서 사본 수도과로 제출
 - ※ 수질검사 무료 실시 : 목포시 수도과 (동탄정수장 ☎ 061-270-8354, 270-4142)
- **청소 및 수질검사 미 이행 시** : 2년 이하의 징역 또는 2,000만 원 이하의 벌금

수도과 ☎ 061-270-8248

통합문화이용권(문화누리카드) 발급 개시

통합문화이용권은 저소득층의 삶의 질 향상과 문화격차 해소를 위한 복지사업으로, 공연·영화·전시 관람을 비롯해 국내 여행, 4대 프로스포츠(축구, 농구, 야구, 배구) 관람 등 문화·관광·체육 분야에서 사용할 수 있습니다.

- **신청기한** : 2017. 11. 30.(기한 내 미신청 시, 사용불가)
- **사용기한** : 발급일 ~ 2017. 12. 31.(기한 내 미사용 시, 사용불가)
- **지원금액** : 개인당 6만원
- **신청대상** : 6세 이상 수급자 및 법정 차상위계층
- **신청방법** : 가까운 동 주민센터 · 행정복지센터나 문화누리카드 누리집(<http://www.문화누리카드.kr>)

문화예술과 ☎ 061-270-3228

출산가구 전기요금 지원제도

- **대상** : 출산 등으로 주민등록표 상 출생일로부터 1년 미만 영아가 1인 이상 포함된 가구
 - ※ '16년 12월 1일 이후 출생한 영아에 대해 적용
- **요금적용**
 - 해당월 전기요금 30% 할인(월16,000원 한도)
 - 신청일이 속하는 월분부터 1년간 할인 적용. 다만, 출생일로부터 1년을 경과하여 신청할 경우 출생일로부터 2년까지 남은 기간에 대해 할인 적용
- **신청문의**
 - 고객센터(국번없이 ☎123)
 - 관할 한전지사 또는 사이버지점(cyber.kepco.co.kr)

폐의약품 분리하여 배출합시다!

- **폐의약품이란?**
 - ⇒ 가정에서 먹다 남은 의약품이나 유효기간이 지난 의약품
- **의약품의 복용은?**
 - ⇒ 모든 약은 처방전에 따라 복용해야 하며, 처방 받은 약은 끝까지 복용해야 합니다.
- **의약품의 보관은?**
 - ⇒ 직사광선을 피해 보관하고, 피부연고는 6개월, 안약은 1개월, 시럽은 2주 정도 지나면 변질의 우려가 있으므로 폐기해야 합니다.
- **폐의약품의 폐기는?**
 - ⇒ 약국이나 보건소의 수거함(쓰레기봉투나 하수구에 버려서는 안 됩니다)
- **폐의약품의 처리는?**
 - ⇒ 우리시에서 전문 업체를 통해 전량 소각합니다.

자원순환과 ☎ 061-270-3656 또는 보건소 ☎ 061-270-8936

『지방세 체납액 줄이기』 특별정리기간 설정·운영

- **추진기간** : 2017. 3. 1. ~ 9. 30.
- **납부방법** : 직접납부, 신용카드납부, 가상계좌납부 등
 - 납세고지서가 없어도 은행 CD/ATM에 납세자의 현금카드(통장) 또는 신용카드를 넣고 지방세(또는 지방세 납부)를 누르고 지방세 확인 후 납부
 - ※ 토요일, 일요일 휴무 상관없이 오후 10시까지 납부가능
 - 고지서에 표기된 은행계좌로 이체
- **미납 시 조치사항** : 금융채권 및 급여 등 압류, 변호판 영치 등

세정과 징수1계 ☎ 061-270-3491, 3492

불법광고물 일제정비 실시

도로변에 현수막, 에어라이트(풍선), 벽보, 입간판 등을 설치하면 불법입니다.

목포시에서는 옥외광고물 등 관리법 위반 불법광고물을 대하여 주·야간 특별 단속으로 수거 조치와 폐기를 하고 있습니다. 불법광고물을 지속적으로 설치한 광고주에 대하여 고발 및 최고 500만원 이하의 과태료를 부과하게 되며, 강제 철거로 인한 재산적 손실은 자진철거 미이행으로 인한 과실이므로 우리 시에서는 일체 변상하지 않으니, 이점 양지하시기 바랍니다.

- **불법 광고물 정비대상물** : 에어라이트(풍선), 깃발, 현수막, 벽보, 입간판, 전단지 살포 등
- **불법광고물 중점정비 기간** : 2017. 3. 20. ~ 근절시까지
- **계도기간 및 계고장 발부** : 2017. 4. 19. ~ 5. 12.
- **미 철거업소 강제수거** : 2017. 5. 15. ~ 근절시까지

건설과 광고물계 ☎ 061-270-8642, 8967

확인
하세요!

노후경유차 조기폐차 보조금 지원 안내

- **조기폐차 보조금 지원이란?** 쾌적한 대기환경 보전을 위해 대기 오염 배출량이 많은 노후된 경유자동차를 조기에 폐차할 경우 일정금액을 지원해 주는 제도
- **접수기간** : 2017. 2. 13.~조기폐차사업 예산 소진 시까지 (선착순 접수)
- **지원대수** : 약 107대(172백만원)
- **지원대상** : 2005. 12. 31. 이전 제작된 자동차등록원부상 총중량 2.5톤 이상 경유자동차, 목포시에 최종 2년 이상 연속 등록, 최종 소유자의 소유기간이 6개월 이상, 운행이 가능한 차량, 정부지원을 통해 배출가스저감장치를 부착하거나 저공해엔진으로 개조한 사실이 없는 차
- **지원금액** : 차종 및 연식에 따라 보험개발원에서 발행한 차량기준가액 상한액 범위 안에서 차등지원
- **신청방법** : '조기폐차 보조금 지급대상 확인 신청서'를 목포시 환경보호과에 제출하여 지원대상여부의 승인을 받은 다음 폐차 후 보조금신청
- **제출서류** : '조기폐차 사업시행 공고문'에 게재된 양식 출력
☞ 목포시 홈페이지(<http://www.mokpo.go.kr>) → 고시공고 항목 클릭 후 검색어란에 '조기폐차' 작성 후 검색

환경보호과 ☎ 061-270-8674

목포시 무료법률 상담 안내

2013년부터 동 주민센터에서 실시하던 '목포시 무료 법률 상담' 장소를 시민편의 제공과 법률서비스 사각 지대를 해소하고자 복지시설로 확대하여 수요자 중심 법률 서비스를 제공하고자 하오니 시민 여러분의 많은 이용을 바랍니다.

- **상담대상** : 목포시민, 시 산하공무원, 관내에 기업체를 운영하고 있는 자
- **상담내용**
 - 주민생활과 직접 관련된 행정·민사·형사·가사사건에 관한 사항
 - 시의 행정처분과 관련된 법률상담 및 법률해석 등에 관한 사항
- **상담일시** : 매월 둘째주, 넷째주 월요일 15:00~17:00
- **2017년 상담실 운영일정(6~8월)**

연번	상담일자	상담관(번호사)	상담 대상지역(장소)
1	6. 5.	이옥형	삼학동주민센터
2	6. 19.	나양명	만호동주민센터
3	7. 10.	문준석	유달동행정복지센터
4	7. 24.	김순호	죽교동주민센터
5	8. 7.	조용안	북향동행정복지센터
6	8. 21.	박영국	용해동행정복지센터

* 상기 상담일정(상담관 및 상담장소 등)은 형편상 변경될 수 있습니다.

기획예산과 ☎ 061-270-3226

세금 고민 해결사, 마을세무사 제도 운영 안내

- **마을세무사란?** 주민들의 세금고민 해결을 위해 무료 세무상담 서비스(재능기부)를 제공하기로 약속한 우리 이웃 세무사입니다.
- **마을세무사를 통한 세금고민 해결법 4단계**
 - ①세금고민 발생→ ②우리 동네 마을세무사 확인→ ③마을세무사와 전화 상담(이메일·팩스를 통한 상담도 가능)→ ④세금고민 해결
- **목포시 마을세무사 현황**

세무사	사무실 소재	전화번호	담당 지역
김종결	목포시 교육로17 (상동, 선산빌딩 3층)	전화 061-283-2580 팩스 061-285-2881	용당1동, 대성동, 죽교동
오승대	목포시 부흥로29 (상동, 3층)	전화 061-285-9211 팩스 061-285-9215	용당2동, 목원동, 북향동
최희갑	목포시 신흥로62-1 (상동, 창산빌딩 302호)	전화 061-287-8777 팩스 061-287-8778	목암동, 삼학동
김상균	목포시 옥암로41 (상동, 대화빌딩 4층)	전화 061-243-2104 팩스 0507-716-0189	원산동, 하당동
류홍섭	목포시 영산로153번길3 (호남동, 2층)	전화 061-242-0011 팩스 061-242-0379	삼향동, 연동, 동명동
김오수	목포시 통일대로98 (목암동, 2층)	전화 061-285-1140 팩스 061-285-1101	이로동, 부흥동
서갑이	목포시 원형서로 46 (상동)	전화 061-285-9611 팩스 061-285-9613	유달동, 신흥동
조인철	목포시 신흥로 2 (상동, 3층)	전화 061-285-0043 팩스 061-285-5226	상동, 부주동
한영국	목포시 백년대로 360 (상동)	전화 061-282-6781 팩스 061-285-6781	용해동, 만호동
하영성	목포시 교육로 45 (상동, 2층)	전화 061-284-3335 팩스 061-284-3372	연산동, 산정동

세정과 ☎ 061-270-3281

용당1동



통장협의회, '만나섬' 배식 자원봉사 실시

- 용당1동(동장 송진우) 직원 및 통장협의회(회장 김성봉) 20여 명은 목포 이랜드 노인 복지관(관장 심정영) 에서 어르신을 섬기며 정기적으로 월 1회 자원 봉사를 하겠다는 마음으로 시작된 '배식 봉사 활동' 을 실시했다.

연산동



새봄맞이 봄꽃 식재 및 청결활동 실시

- 연산동 직원 및 자생조직 (위원장 노연택)회원 40여 명이 데이지 꽃 등 종묘 2,000주를 청사 주변에 심고, 무단 투기 되어있는 쓰레기 수거를 통해 깨끗하고 청결한 도시 환경을 조성하였다.

용당2동



「사랑의 줌소리 쌀 나눔행사」

- 용당2동 주민자치위원회 (위원장 박용식)에서는 약 한 달 간 진행된 '사랑의 줌소리 쌀 모으기' 운동을 통해 모금된 쌀 90포를 저소득층 가정과 지역 아동센터, 경로당 등에 전달했다.

원산동



행복푸드나눔사업 눈길

- 원산동은 SPC삼립-진호남GFS(대표 김민진)와 행복 푸드 나눔사업 1호점 협약식을 개최했다.
- 행복푸드나눔사업은 관내 기업체로부터 음식 등의 후원 약속을 받아 이웃을 도와 주는 맞춤형 복지 서비스 사업이다.

연동



새봄맞이 봄꽃 식재

- 연동(동장 김선희)에서는 쾌적하고 아름다운 동네 만들기 위해 자생단체 회원, 노인 일자리 참여자 및 동 직원 등 총 50여 명이 팬지, 크리스산세뭉 등 5종의 봄꽃 총 1,500본을 심었다.

대성동



2017년도 대성장학회 장학금 전달식 개최

- 대성동 대성장학회(회장 손재순)가 관내의 학업성적 우수 학생과 형편이 어려운 가정의 모범학생에게 교육의 기회를 제공하는 2017년도 대성장학회 장학금 전달식을 개최하여 총 450만원의 장학금을 전달했다.

산정동



쓰레기더미 빈 터 철쭉 동산 탈바꿈

- 쓰레기 더미로 흉물스러웠던 산정동의 공터가 지역 일자리 사업 참여자, 동 직원이 참여해 공터의 쓰레기 더미를 수거하고, 철쭉 300주를 식재한 결과 철쭉 동산으로 재탄생했다.

목원동



중앙새마을금고, 사랑의 줌소리 쌀 전달식

- 목원동 행정복지센터와 중앙새마을금고(이사장 박영대)는 어려운 이웃들을 위한 사랑의 줌소리 쌀 전달식을 개최해 쌀 10kg 400포를 독거노인, 차상위 계층, 경로당에 전달했다

동명동



목포대불라이온스클럽,
저소득층에게 난방유 지원

- 목포대불라이온스클럽(회장 김용선)이 따뜻한 겨울나기 지원사업의 일환으로 난방비 부담 때문에 보일러를 제대로 작동하지 못하고 있는 가정 위탁아동 및 홀로 사는 노인 10세대에게 난방유 등유를 지원하였다.

죽교동



봄맞이 봄꽃 식재 및 청결활동 실시

- 죽교동 주민자치위원회(위원장 황경선), 통장협의회(회장 채희장)등 자생단체 회원 40여 명이 잡초 및 쓰레기를(0.1톤) 수거하고, 꽃피는 새봄을 관내 주민들이 느낄 수 있도록 공한지에 꽃밭을 조성하였다.

삼학동



청사 주변 봄꽃 심기 및 중삼학도
삼학동산 정비

- 삼학동(동장 김예순)은 주민 자치위원회(부위원장 김종열)에서 기증한 봄꽃과 화분 등을 민원실 입구에 심고, 중삼학도에 후박나무 20그루를 심는 등 아름다운 환경 가꾸기에 힘썼다.

북항동



북항동 자생조직, 고하대로변
청결활동 실시

- 통장협의회 등 북항동 각 자생 조직이 참여한 가운데, 세월호로 목포를 찾는 유가족들과 내·외신 기자들에게 깨끗하고 청결한 목포의 이미지 제고를 위하여 고하대로변에서 일제히 청결활동을 실시하였다.

만호동



만호동, 사랑나눔 봉사활동에 나서

- 만호동(동장 김충) 직원과 자원봉사자 등 10명이 관내에 있는 목포하나노인복지관(관장 김봉수)을 찾아 지역 어르신 100여 분이 편하게 식사를 할 수 있도록 배식과 자리 안내 등을 하며 사랑 나눔을 몸소 실천했다.

용해동



찾아가는 맞춤형 복지 이동상담실
운영

- 용해동(동장 김혜란)은 시민과 함께하는 희망찬 새목포 건설 및 복지사각지대 없는 행복한 지역을 만들기 위해 '찾아가는 복지(가)동 상담실'을 운영하여 지역주민들로부터 호응을 받고 있다.

유달동



유달·서산 보리마당 행복학습센터
운영

- 유달동(동장 최혁주)은 60세 이상 어르신·저소득 세대 등을 위한 행복학습센터를 운영하고 있다.
- 요가, 냅킨공예, 웃음치료, 우리 쌀 클레이 등 총 4개 프로그램을 12월까지 무료로 진행한다.

이로동



통장협의회, 푸른마을요양원 위문

- 이로동 통장협의회(회장 최부갑)가 푸른마을 노인 전문요양원을 방문해 어르신 말벗 봉사, 통장 노래 공연, 위문품 전달 등을 통해 적극적인 어르신들에게 큰 기쁨을 선사했다.

상동



바르게살기위원회 경로식당
배식봉사활동

- 상동 바르게살기위원회(위원장 박문옥) 회원들이 매주 화요일 상리복지관 경로식당에서 어르신들을 대상으로 배식, 설거지, 청소 등 중식 배식봉사를 실시하여 훈훈한 마당이 되고 있다.

옥암동



나눔 실천하는 아름다운 이웃에게
현판 전달

- 옥암동(동장 김우정)과 새마을협의회(회장 김민호)는 포청천(대표 공춘배), 와이마트 하당점(대표 한숙희), 기와집농원(대표 김민호), 도청주유소(대표 김동호) 등 어려운 이웃에게 나눔을 실천하는 4개 점포에 '우리동네 착한가게' 현판을 전달했다.

하당동



새봄맞이 대대적인 청결활동 실시

- 하당동(동장 김명준)은 동직원과 3개 자생단체 회원 30여 명이 합동으로 원룸 밀집지역, 어린이 공원 일대를 중심으로 생활 쓰레기 수거, 불법 현수막 제거 등에 발 벗고 나서 주민들의 격려와 호응을 받았다.

부흥동



어르신 초청 음식 대접으로
이웃사랑 실천

- 부흥동 소재 장수옥 설렁탕(대표 박병궁)에서 지역 어르신에게 봉사한다는 마음을 담아 개업 기념으로 관내 경로당 어르신 150명을 초청하여 정성껏 준비한 설렁탕(사가 120만원)을 대접했다.

신흥동



어르신들에게 급식배식 봉사 활동 펼쳐

- 신흥동(동장 강학)과 통장상조회(회장 서창립)가 하당노인복지관에서 거동이 불편한 어르신들을 대상으로 '찾아가는 급식 배식 봉사 활동'을 펼쳐 지역사회의 귀감이 되고 있다

부주동



목포출신 가수 은정, 소외계층에
위문품 전달개최

- 가수 은정이 관내 경로당 9개소에 백미 20포대, 저소득 3세대 교복구매비, 복지사각지대 1세대에 컴퓨터 및 쌀 3포대를 전달 했다. 9개 경로당을 일일이 방문한 은정은 어르신을 위한 즉석 공연도 펼쳤다.

삼향동

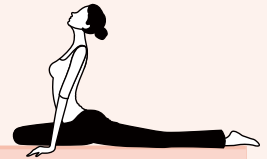


새봄맞이 공한지에 꽃밭 조성

- 삼향동(동장 염송주)직원들과 통장단이 새봄을 맞이하여 불법 투기된 쓰레기와 잡초 등이 방치 되어 있어 도시 미관을 저해하고 있던 동주민 센터 주변 공한지에 꽃 700본을 식재하며, 아름다운 꽃밭 조성에 힘썼다.

우리동네 주민사랑방

☞ 주소지 상관없이 누구나 신청 가능합니다!



동별	강사 운영 프로그램			자율 이용 프로그램	
	문화여가	건강	학습	주민편의	지역복지 (자율이용)
용당1동 (270-4502)	요가		성인한글		체력단련실
용당2동 (270-4524)	요가, 에어로빅	탁구	성인한글		주민대화방
연 동 (270-4545)	요가, 백세어르신 건강체조		성인한글		체력단련실
산정동 (270-4566)	요가, 풍물, 킬트교실			인터넷방	탁구교실
연산동 (270-4582)	요가, POP, 라인댄스(중급)		생활과학교실	인터넷방	
원산동 (270-4603)	요가, 에어로빅, 라인댄스, 한량무 교실			인터넷방	체력단련실, 주민사랑방
대성동 (270-4623)	웃음치료		성인한글	인터넷방	이미용서비스, 탁구
목원동 (270-4641)	요가, 웃음치료, 노래교실				골프교실, 체력단련실, 클라밍, 탁구교실
동명동 (270-4665)	풍물(초·중급), 노래교실, 요가, 국악		성인한글		체력단련실
삼학동 (270-4687)	요가, 라인댄스, 손뜨개교실, 전통춤, 가락장구, 경기민요		생활과학교실		주민대화방
만호동 (270-4942)	요가, 풍물, 웃음치료, 서예			인터넷방	체력단련실
유달동 (270-4733)	건강실버, 기공체조,	탁구	성인한글	인터넷방	체력단련실
죽교동 (270-4745)	M4그룹사운드, 요가, 기공체조		성인한글	인터넷방	체력단련실, 주민대화방
북향동 (270-4762)	요가, 라인댄스, 기타·합창교실		목포탐방교실, 성인한글	인터넷방	탁구(상시)
용해동 (270-4790)	에어로빅, 요가, 서예		생활과학교실, 성인한글	인터넷방	체력단련실(탁구교실)
이로동 (270-4806)	요가, 야생화자수	탁구		인터넷방	탁구교실
상 동 (270-4827)	요가, 에어로빅		성인한글	인터넷방	탁구교실, 주민대화방
하당동 (270-4860)	요가, 에어로빅, 장고, 라인댄스, 한국춤(성인, 초등)	탁구		인터넷방	체력단련실
신흥동 (270-4877)	요가, 에어로빅, 중국어, 판소리(주·야간), 서예			인터넷방	체력단련실, 토요일사단
삼향동 (270-4896)	요가, 풍물, 난타(초·중급)	탁구		인터넷방	체력단련실, 누구나 쉼터, 탁구동호회
옥암동 (270-4920)	요가, 에어로빅, 라인댄스, 스포츠댄스, 기타교실, 노래교실	탁구, 여성헬스	생활과학교실		체력단련실
부흥동 (270-4937)	요가, 기타, 경기민요, 서예, 바둑		영어회화, 중국어, 생활과학교실 정보화교실, 성인한글	인터넷방	
부주동 (270-4963)	요가, 기타, 필라테스, 서예, 사진, 킬트	탁구, 여성헬스		인터넷방	



급증하는 자연재해, 풍수해보험으로 대비합시다!

■ 풍수해보험이란 ?

국민안전처가 관장하고 민간보험사가 운영하는 정책보험으로서, 부담하여야 하는 보험료의 일부를 국가 및 지자체에서 보조함으로써 저렴한 보험료로 예기치 못한 풍수해에 대해 능동적으로 대처 할 수 있는 선진국형 재난관리제도

1 혜택 하나.

복구에 필요한 실질적인 보상을 받을 수 있어요!



가입예시 : 주택상품 I, 90%보상형, 면적 80㎡, 주민부담보험료 年21,800원(정부지원 34,400원) 지역에 따라 보험료는 다를 수 있음

가입예시 : 철재파이프하우스, 90%보상형, 면적 500㎡, 주민부담보험료 年169,500원(정부지원 207,200원) 지역에 따라 보험료는 다를 수 있음

2 혜택 둘.

보험료의 절반 이상을 정부에서 지원해드려요!



■ 보상내용(주택-주 계약)

대상 시설물	피 해 유 형	보 험 가 입 금 액		
		기준 보험가입금액 70% 보상형	기준 보험가입금액 80% 보상형	기준 보험가입금액 90% 보상형
주택	전파	50㎡이하	3,500만원 (3,150만원)*	4,000만원 (3,600만원)*
		50㎡초과	주택면적(㎡) × 70% × 100만원(90만원)*	주택면적(㎡) × 80% × 100만원(90만원)*
	반파		전파 시 지급되는 보험금 × 50%	
	소파		전파 시 지급되는 보험금 × 25%	
	침수	50㎡이하	140만원	150만원
		50㎡초과	80만원+(12,000×주택면 적(㎡))	75만원+(15,000×주택면 적(㎡))

※ () * 공동주택임

안전총괄과 ☎ 061-270-3608

■ 풍수해보험 대상 시설물은 ?

- 대상시설 : 주택(단독, 공동), 온실(비닐하우스 포함)

※ 보험상품은 시설 복구기준액 대비 70%, 80%, 90%를 각각 보상하는 3종으로 구성

- 대상재해 : 태풍, 홍수, 호우, 해일, 강풍, 풍랑, 대설, 지진

- 보험기간 : 1년 원칙(2년, 3년 가능) - 소멸성 보험

- 보상방식 : 정액보상[전파, 반파, 소파, 침수(주택)]

- 판매보험사 : 동부화재, 삼성화재, 현대해상, LIG손해보험, NH농협손해보험

3 혜택 셋.

피해가 발생하면 신속하게 보험금을 지급해요!



풍수해보험은 피해규모에 따른 보험금이 확정된 후 늦어도 7일 이내에 보험금이 지급되므로, 복구비가 없어서 피해복구가 지연되는 일이 발생하지 않습니다.

4 혜택 넷.

1가구 2주택도 보험 혜택을 받을 수 있어요!



현행 재난지원금 제도는 재난 피해를 입어도 1가구 2주택 이상 소유자라면 지원 대상에서 제외됩니다. 하지만 풍수해보험은 집이 2채이건 3채이건 상관없이 보험가입이 가능하고 복구에 필요한 보상혜택을 누릴 수 있습니다.

5 혜택 다섯.

계속, 장기 계약하면 보험료를 할인 받을 수 있어요!



풍수해보험은 민간보험처럼 이윤을 남기는 보험이 아니라 국민의 재난피해 복구를 돕기 위한 국가에서 시행하는 정책보험입니다. 따라서 1년 단위로 계속 계약할 경우 보험료를 할인해 드립니다. 2년 또는 3년까지 장기계약을 할 경우에는 더 큰 할인혜택을 드립니다.

6 혜택 여섯.

세입자도 보험혜택을 받을 수 있어요!



주택 소유자건 세입자건 가리지 않고 피해를 주는 풍수해! 풍수해보험은 세입자들도 얼마든지 가입해서 자연재해를 대비할 수 있습니다.



GUESTHOUSE 를 QUEST 하다

[탐구]

목포시는 퇴색해가는 원도심을 살리기 위해 2014년부터 목원동을 도시재생 선도 지역으로 지정하고, 다양한 도시재생활성화사업을 펼쳐왔다. 그 일환으로 재생 지역에 특화된 숙박 시설을 확충하기 위한 '도시재생 게스트하우스'가 하나 둘 씩 조성 되기 시작했다.

2017년 4월 초 기준으로 영업 중인 도시재생 게스트하우스는 총 3곳이며, 올해 4곳의 게스트 하우스가 더 문을 열 예정이다.



반려견과 함께 떠나는 여행,

오래뜰 게스트하우스



목포 유달산 아래 원도심의 조용한 주택가에 있는 가정집 형태의 가족·여성 전용 게스트하우스. 이곳이 다른 두 곳의 게스트하우스와 다른 점은 반려견(다인실만 해당)과 동행이 가능하다는 것과 주택형과 한옥형(별채)이 혼용되어 있다는 것이다.

주변이 조용하기 때문에, 일상생활로 지친 몸과 마음의 피로를 풀기에 적합한 곳이다.

- **위치** : 목포시 북교길 27
- **전화번호** : 010-4136-1137
- **홈페이지** : <http://blog.naver.com/ddungma>
- **이용요금**
 본채 : 다인실(4인 1실) 1인 25,000원
 별채 : 온돌방 객실당 2인기준(최대3인)6만원, 독채로 빌릴 경우 5인기준(최대7인) 12만원
 ※ 인원 추가 시, 1인 15,000원 추가요금 발생
- **특징** : 숙박비 조식 포함, 에어비앤비(숙박공유 서비스 업체) 통해 예약 가능
- **체크인** : 15시
- **체크아웃** : 11시





배 안 객실을 옮겨다 놓은 듯한, 수다방 게스트하우스



목포 최초 우체국 터였던 노라노 미술관 아래쪽에 위치한 카페형 게스트하우스.
원목을 활용한 침실로 인해 따뜻하고 아늑한 분위기를 느낄 수 있으며,
여행의 피로를 풀 수 있는 족욕탕도 마련되어 있다.
배 안 객실에 와있는 것 같은 느낌이 마음에 들어 장기 투숙하고 있는 고객도 있다는 후문

- 위치 : 목포시 마인게터로 40번길 2-14
- 전화번호 : 010-2103-6305, 061-243-7003
- 홈페이지 : <http://cafe.naver.com/mokposudaroom>, <http://sudguesthouse.modoo.at>
- 이용요금 : 4인실 1인 25,000원, 8인실 1인 22,000원,
가족룸(2~4인) 1인 20,000원(4인 시 70,000원)
- 특징 : 조식으로 한식 제공, 족욕 가능
- 체크인 : 15시
- 체크아웃 : 11시





청년들의 꿈이 모인 곳,

달빛언덕 게스트하우스



목포역에서 목포근대역사 문화예술공원을 지나서 조금만 아래로 내려오다 보면, 언덕 위에서 강한 존재감을 뽐어내고 있는 달빛언덕 게스트하우스를 만나볼 수 있다.

30대 청년 7명이 참여해 탄생했다는 달빛언덕 게스트하우스는 언덕 위에 위치하고 있어서 경관이 매우 우수하고, 단독주택의 정감을 체험하기에 좋은 곳이다.

- 위치 : 목포시 영산로 57-1
- 전화번호 : 010-4632-8976
- 홈페이지 : 페이스북에서 '달빛언덕' 검색
- 이용요금 : 1인 25,000원
- 특징 : 조식 제공
- 체크인 : 15시
- 체크아웃 : 11시





목포시, 자유로운 소통으로 시민 곁으로 더 가까이

목포시가 자유로운 소통으로 시민 곁으로 더 가까이 다가가고 있다.

시는 민선 6기 성과와 올해 시정운영 방향을 공유하고 다양한 의견을 시정에 반영하기 위해 지난 2월 3일부터 23일 까지 '2017 시정정보고회 및 시민과의 대화'를 개최했다.

용당1동에서부터 시작된 시민과의 대화는 23개 동을 모두 순회했으며, 3,500여 명의 시민이 참석하는 등 예년보다 열띤 분위기 속에서 형식에 구애받지 않는 자유로운 대화가 펼쳐졌다.

올해 시민과의 대화에서 접수된 건의사항은 170여 건으로 이중 상하수도, 공원관리, 도로개설·확장·포장 등 인프라에 대한 건의가 63건으로 가장 많았으며, 버스승강장 교체, CCTV 설치, 경로당 시설 개보수 등 교통과 복지에 대한 민원도 다수를 차지했다.

박홍률 시장은 경로당의 물품 지원 및 도배 등 환경정비를 요청한 민원은 해당 과장에게 바로 처리토록 하고, 다른 경로당에도 이와 같은 문제가 있는지 꼼꼼히 점검해 해결할 것을 지시했다.

특히 방범용 CCTV 설치 건의에 대해서는 올해 계획에 포함되지 않았으나 시급하게 필요한 지역은 해당 부서에 추가로 포함하도록 지시했다. 또 법률적 검토가 필요한 민원은 관련 부서에서 재차 상세히 검토한 후 민원인에게 답변할 것을 주문했다.

시는 접수된 건의사항 중 민생과 관련된 민원사항 및 예산이 확보된 사업은 3월 중 즉시 처리하였고, 예산 미확보 사업은 추경에 반영해 올해 안으로 처리할 계획이다.



목포시, 지역 원로와 주요현안사업 소통

목포시가 경륜과 덕망이 높은 지역원로들에게 시정 주요 현안을 설명하고, 시정발전을 위한 다양한 의견을 청취하는 소통의 시간을 가졌다.

시는 지난 1월 18일 정시채 전 농림부 장관, 배광언 전 전남도의회 의장, 홍순영 대한노인회 목포시지회장, 최태옥 목포의료원장 등 경제·교육·문화·종교·예술·시민운동 등 각 분야에서 신망이 두터운 지역 원로들이 참석한 가운데 ‘목포시 원로와의 소통의 날’을 개최했다.

박홍률 시장은 해상케이블카 설치, 밤바다 수놓는 경관조명 설치, 서남권 친환경수산종합지원단지 조성, 수산식품 수출단지 조성, 도서지역 상수도 해저 관로 매설공사 등 주요시정 현안을 설명하고 원로들의 의견을 수렴했다.

원로들은 해상케이블카 주차장 문제, 수산식품 수출단지 조성 등에 대해 허심탄회하게 의견을 제시했으며, 시는 앞으로도 원로들의 의견을 적극적으로 수렴해 시민 행복을 위한 시정을 펼쳐나갈 계획이라고 전했다.

시민기고

어쩌다 목포, 어느새 4년

회사원 정 모씨(하당동)

직장 때문에 목포에 살게 된 지도 햇수로 4년차다. 그 이전까지 한 번도 관광으로라도 목포에 방문해본 적이 없었고, 목포에 대해 아는 것이라고는 ‘유달산’ 과야구장에서 경기 후반부에 불리던 ‘목포의눈물’ 뿐이었다.

목포에서 살기 시작한 뒤 처음 얼마간은 온통 낯선 지명들과 버스노선들, 그리고 조금 강한 것 같은 사람들의 억양에 적응하는 데 온 힘을 썼었다. 부모님, 친구들과 멀리 떨어져 나 홀로 있다는 외로움 보다는, 30살이 다 되기 전까지 단 한 번도 와 본적 없는 곳에서 새로운 출발점에 서서 시작해야 한다는 당장의 막막 함이 나를 온통 휘감았던 것 같다. 목포가 항구도시라는 것도, 목포에서 맛볼 수 있는 맛있는 먹거리들도 전혀 생각하지 못하고 하루하루 회사와 자취집만 왔다 갔다를 반복하며 초반 몇 달을 흘려보내고 나서야, 목포와의 낯가림을 많이 없앨 수 있었다.

내가 살면서 느낀 목포에는 위로가 되는 풍경들이 많다. 색을 바꿔가며 빛나는 목포대교, 보리마당로에 켜진 전봇대 불빛들, 양을산 산림욕장의 새벽공기, 초여름 저녁 노을공원에서 들리는 아이들의 웃음소리 들이 우리를 위로한다. 길게 머물러야만 느낄 수 있는 소중한 풍경들이다.

이제 목포도 해상케이블카를 설치하고 고하도 일대를 개발하는 등 동북아 최고의 해양관광지로 발전할 준비를 마쳤다. 나의 마음에 작은 위로를 건네는 목포가 서남권을 대표할 관광지로 거듭나기를 기대해 본다

시민사진



목포, 어디까지 가보셨나요?

인문도시 서산동 시화골목

목포시 보리마당로에 위치한
서산동 시화골목 곳곳을 아이와 보물찾기 하듯
함께 누비다보니, 골목길의 옛 정취와
그때 그 시절의 감성을 느낄 수
있어서 굉장히 뜻깊은 시간이었습니다.
우리 아이와의 추억상자에 넣을
소중한 추억거리가 하나 더 생겼 듯합니다.

김소연님(신흥동)

목포시정소식지 무료구독 및 작품 모집 안내

목포시는 시정의 주요 시책 및 문화예술·관광·기업·인물 등 다양한 분야의 정보를 담은 시정소식지를 연3회 발행하고 있습니다.
누구나 신청 가능하오니 많은 신청바라며,
시정소식지에 실을 시민 여러분의 작품 또한 접수 받고 있으니 많은 참여 부탁드립니다.

구독신청 방법(택 1)

- ▶ 이메일(em7323@korea.kr) 신청(성명, 주소 기재)
 - ▶ 목포시청 홈페이지에서 구독 신청
홈 > 열린행정 > 시정소식 > 시정소식지 > 구독·해지 신청
 - ▶ 전화(061-270-8539) 신청
 - ▶ 가까운 동 주민센터·행정복지센터에서 신청
- ※ 제출하신 개인정보는 개인정보보호법에 의거, 우편 발송 외에 다른 용도로는 사용되지 않음을 알려드립니다.

작품 모집 안내

- ▶ **참여분야** : 목포와 관련된 사진, 수필, 시, 캘리그래피, 웹툰, 칼럼, 독자소감 등
 - ▶ **제출형식** : A4 1매 이내의 글 또는 이미지 파일
 - ▶ **참여방법** : 이름과 주소, 전화번호를 적어서 우편 또는 이메일 접수
 - ☞ 우편 : 목포시 양을로 203, 목포시청 공보과 시정소식지 담당자 앞 (우 58613)
 - ☞ 이메일 : em7323@korea.kr
- ※ 지면사정상 내용이 수정될 수 있음을 알려드리며, 작품이 채택된 분께는 소정의 원고료를 드립니다.
※ 채택된 작품의 저작권 및 초상권 침해 등에 대한 모든 법적 책임은 출품자에게 있습니다.

공보과 ☎ 061-270-8539



작은 나눔, 큰 기쁨

목포시 주부명예기자단의 '아름다운 가게' 나눔 행사



회장 박경옥

3월 24일 금요일 아침.

목포시 주부명예기자들이 목포역 앞에 있는 '아름다운 가게' 에 모였다.

'아름다운 가게' 는 자신이 사용하지 않는 물품 등을 기부 받아, 이를 판매 하여 얻은 수익금으로 불우한 이웃을 돕는 전국적인 봉사 기관이다.

이날은 목포 원도심의 '아름다운 가게' 가 문을 연 지 8주년이 되는 뜻깊은 날이었기 때문에, 주부명예기자들은 그 동안 틈틈이 모은 물품들을 가지고 나와 나눔을 직접 실천해보는 활동을 했다.

활기찬 분위기 속에서 많은 물건을 판매하였고, 작은 나눔으로 큰 기쁨을 안는 기분으로 행사를 마무리하였다.

나는 몇 년 전부터 아름다운 가게에서 활동 천사로 봉사를 해오면서, 나눔이란 아주 작은 것에서부터 시작된다는 '나눔의 미학' 에 대해서 조금은 알게 되었다.

오늘 처음 온 주부명예기자 회원들도 나눔에 대해 많은 생각을 하게 되었 다고하니, 정말 의미 있는 행사가 아니었나 싶다. 앞으로도 나와 주부명예기자들은 '아름다운 가게' 의 활동 천사로서 작은 나눔을 꾸준히 실천하는 봉사활동을 해 나갈 계획이다.






happyday2016- rose / 30M / oil on canvas



이 종 숙

주요경력

조선대학교 미술대학 회화학과(서양화 전공)
대한민국 미술대전 구상부문 특선 2011, 입선 2005
남농 미술대전 초대작가, 전남미술대전 추천작가
행주미술대전, 남농, 전남 미술대전 심사위원
개인 부스전 : 22회 / 개인전: 7회 / 단체전: 다수
현재: 목우회, 신작전, 리필전, 삼목회, 한몽회, 나그모
전남/목포 여성작가회, 환경미협. 가톨릭미협 회원.
목포 이랜드 노인 복지회관 회화 강사(수채화)
E-mail : ohappy8207@naver.com
blog : <http://blog.naver.com/ohappy8207>

아름다운 항구도시 목포  빛의 여행

목포야경시티투어 안내

운영시기 및 장소

목포역 앞 시티투어 승강장

4~5월/9~11월	주2회(금, 토)운행	오후 7:00 출발
6월	주2회(금, 토)운행	
7~8월	주5회(화,수,목,금,토) 운행	오후 7:30 출발

이용요금

- 어른(대학생) : 5,000원
- 장애인·군인·경로 : 4,000원
- 초·중·고교생 : 2,000원

예약 및 접수

초원여행사 : 061)245-3088(09:00~18:00)

홈페이지 : <http://tour.mokpo.go.kr>

기타문의처

목포역 관광안내소 : 061)270-8599



세계최초 초대형 해상음악분수 목포 춤추는 바다분수

운영 및 시간안내 4월 1일 ~ 11월 30일

구분	월	요일	횟수	운영시간	공연시간
봄 가을	4~5 9~11	화~목, 일	2	20:00, 20:30	1 회당 20분
		금, 토	3	20:00, 20:30, 21:00	
하절기	6~8	화~목, 일	2	21:00, 21:30	
		금, 토	3	21:00, 21:30, 22:00	

※ 매주 월요일 휴무(일지정(시설물 점검))

